



คู่มือการรับการตรวจประเมินคุณภาพการศึกษาภายใน
คณะครุศาสตร์ มหาวิทยาลัยเชียงใหม่

หน่วยประกันคุณภาพการศึกษา
งานนโยบายและแผนและประกันคุณภาพการศึกษา
คณะครุศาสตร์ มหาวิทยาลัยเชียงใหม่

31 สิงหาคม 2560

คำนำ

ตามที่ มหาวิทยาลัยเชียงใหม่ได้พัฒนาระบบประกันคุณภาพการศึกษาที่เหมาะสม สอดคล้องกับระดับการพัฒนาของมหาวิทยาลัย เพื่อให้การดำเนินการกิจของมหาวิทยาลัยบรรลุ เป้าประสงค์และมีพัฒนาการอย่างต่อเนื่อง รวมทั้งเป็นหลักประกันแก่สาธารณชนให้มั่นใจว่า มหาวิทยาลัยสามารถสร้างผลผลิตทางการศึกษาที่มีคุณภาพ คณะเศรษฐศาสตร์ มหาวิทยาลัย เชียงใหม่ จึงได้จัดทำคู่มือการรับการตรวจประเมินคุณภาพการศึกษาภายในคณะเศรษฐศาสตร์ มหาวิทยาลัยเชียงใหม่ฉบับนี้ขึ้น โดยมีวัตถุประสงค์เพื่อให้บุคลากรคณะเศรษฐศาสตร์และผู้สนใจ รับทราบขั้นตอน และแนวปฏิบัติในการดำเนินการเพื่อรับการตรวจประเมินคุณภาพการศึกษาภายใน ระดับหลักสูตร และระดับส่วนงาน ตามแนวทาง CMU-EdPEX

ผู้จัดทำหวังเป็นอย่างยิ่งว่าคู่มือฉบับนี้ จะเป็นประโยชน์สำหรับการดำเนินการเพื่อ รongรับการตรวจประเมินคุณภาพการศึกษาภายในให้เป็นไปได้ด้วยความเรียบร้อย มีประสิทธิภาพ และ ประสิทธิภาพ นำไปสู่การพัฒนาระบบการประกันคุณภาพภายในที่เข้มแข็ง อันจะเป็นกลไกสำคัญสู่การ พัฒนาคุณภาพและมาตรฐานการศึกษาของคณะเศรษฐศาสตร์ที่ต่อเนื่องและยั่งยืนต่อไป

นางอนงค์นาถ ชีรวโรดม

พนักงานปฏิบัติงาน

หน่วยประกันคุณภาพการศึกษา

งานนโยบายและแผนและประกันคุณภาพการศึกษา

คณะเศรษฐศาสตร์ มหาวิทยาลัยเชียงใหม่

สารบัญ

	หน้า
1. หลักการและเหตุผล	1
2. วัตถุประสงค์ของการจัดทำคู่มือ	6
3. ขอบเขต	7
4. คำจำกัดความ	8
5. หน้าที่ความรับผิดชอบ	10
6. Workflow	
- การรับการตรวจประเมินคุณภาพการศึกษาภายใน ระดับหลักสูตร	11
- การรับการตรวจประเมินคุณภาพการศึกษาภายใน ระดับส่วนงาน ตามแนวทาง CMU-EdPEX	12
7. ขั้นตอนการปฏิบัติงาน	
- การรับการตรวจประเมินคุณภาพการศึกษาภายใน ระดับหลักสูตร	13
- การรับการตรวจประเมินคุณภาพการศึกษาภายใน ระดับส่วนงาน ตามแนวทาง CMU-EdPEX	19
8. เอกสารที่เกี่ยวข้อง	25
9. แบบฟอร์มที่ใช้	26
- รายงานผลการดำเนินงานของหลักสูตร (เอกสารแนบที่ 1.1)	
- ตารางสรุปผลการประเมินคุณภาพการศึกษาภายในตามตัวบ่งชี้ ระดับหลักสูตร (เอกสารแนบที่ 1.2)	
- รายงานการประเมินตนเองตามการดำเนินงานด้วยเกณฑ์ EdPEX (เอกสารแนบที่ 2.1)	
- รายการข้อมูลพื้นฐาน Common Data Set ระดับคณะ (เอกสารแนบที่ 2.2)	

หลักการและเหตุผล

ตามข้อบังคับมหาวิทยาลัยเชียงใหม่ ว่าด้วยระบบ หลักเกณฑ์ และวิธีการประกันคุณภาพ การศึกษา มหาวิทยาลัยเชียงใหม่ พ.ศ. 2551 ลงวันที่ 21 พฤศจิกายน 2551 ได้กำหนดระบบการ ประกันคุณภาพการศึกษาของมหาวิทยาลัยไว้ ซึ่งคณะกรรมการบริหารมหาวิทยาลัย กำหนดให้มีแนว ททางการประกันคุณภาพการศึกษาภายในมหาวิทยาลัยเชียงใหม่ประจำปี และแผนการประกันคุณภาพ การศึกษาประจำปี โดยแนวทางและแผนการประกันคุณภาพ ได้ผ่านความเห็นชอบที่ประชุม คณะกรรมการบริหารมหาวิทยาลัยไปเมื่อวันที่ 11 มกราคม 2560 แล้วนั้น

ทั้งนี้ แนวทางการประกันคุณภาพการศึกษาของมหาวิทยาลัยเชียงใหม่ เป็นดังนี้

1. ระบบการประกันคุณภาพการศึกษาภายใน แบ่งเป็น 3 ระดับ

- 1.1 การประกันคุณภาพการศึกษา ระดับหลักสูตร
- 1.2 การประกันคุณภาพการศึกษา ระดับส่วนงาน
- 1.3 การประกันคุณภาพการศึกษา ระดับมหาวิทยาลัย



2. ระบบการตรวจประเมินคุณภาพการศึกษาภายใน ประจำปี 2560 (ตรวจประเมินผลการดำเนินงานของปีการศึกษา 2559)

2.1 การประกันคุณภาพการศึกษาระดับหลักสูตร

- หลักสูตรเตรียมการประเมินตนเองระดับหลักสูตรและจัดทำรายงานการประเมินตนเองระดับหลักสูตรผ่านระบบ CHE QA Online

- ใช้ตัวบ่งชี้และเกณฑ์การประเมินระดับหลักสูตรของสำนักงานคณะกรรมการการอุดมศึกษา ซึ่งประกาศใช้ ณ วันที่ 22 ธันวาคม 2557 โดยมี 6 องค์ประกอบ 14 ตัวบ่งชี้ และตามคำอธิบายเพิ่มเติมคู่มือการประกันคุณภาพภายในระดับอุดมศึกษา พ.ศ. 2557 ณ วันที่ 4 ก.ค. 2559 รายละเอียดดังนี้

องค์ประกอบ	จำนวน ตัวบ่งชี้	รายละเอียด
1. การกำกับมาตรฐาน	1	ตัวบ่งชี้ 1.1 การบริหารจัดการหลักสูตรตามเกณฑ์มาตรฐานหลักสูตรที่กำหนดโดย สกอ. - ระดับปริญญาตรี 3 ประเด็น - ระดับบัณฑิตศึกษา 11 ประเด็น
2. บัณฑิต	2	ตัวบ่งชี้ที่ 2.1 คุณภาพบัณฑิตตามกรอบมาตรฐานคุณวุฒิระดับอุดมศึกษาแห่งชาติ ตัวบ่งชี้ที่ 2.2 การได้งานทำหรือผลงานวิจัยของผู้สำเร็จการศึกษา - ร้อยละของบัณฑิตปริญญาตรีที่ได้งานทำหรือประกอบอาชีพอิสระภายใน 1 ปี - ผลงานของนักศึกษาและผู้สำเร็จการศึกษาในระดับปริญญาโทที่ได้รับการตีพิมพ์หรือเผยแพร่ - ผลงานของนักศึกษาและผู้สำเร็จการศึกษาในระดับปริญญาเอกที่ได้รับการตีพิมพ์หรือเผยแพร่
3. นักศึกษา	3	ตัวบ่งชี้ที่ 3.1 การรับนักศึกษา ตัวบ่งชี้ที่ 3.2 การส่งเสริมและพัฒนา นักศึกษา ตัวบ่งชี้ที่ 3.3 ผลที่เกิดกับนักศึกษา
4. อาจารย์	3	ตัวบ่งชี้ที่ 4.1 การบริหารและพัฒนาอาจารย์ ตัวบ่งชี้ที่ 4.2 คุณภาพอาจารย์ ตัวบ่งชี้ที่ 4.3 ผลที่เกิดกับอาจารย์

องค์ประกอบ	จำนวน ตัวบ่งชี้	รายละเอียด
5. หลักสูตร การเรียน การสอน การประเมิน ผู้เรียน	4	ตัวบ่งชี้ที่ 5.1 สาระของรายวิชาในหลักสูตร ตัวบ่งชี้ที่ 5.2 การวางระบบผู้สอนและกระบวนการ จัดการเรียนการสอน ตัวบ่งชี้ที่ 5.3 การประเมินผู้เรียน ตัวบ่งชี้ที่ 5.4 ผลการดำเนินงานหลักสูตรตามกรอบ มาตรฐานคุณวุฒิระดับอุดมศึกษาแห่งชาติ
6. สิ่งสนับสนุนการ เรียนรู้	1	ตัวบ่งชี้ที่ 6.1 สิ่งสนับสนุนการเรียนรู้
รวม	14	

แนวทางการวิเคราะห์และสรุปผลระดับหลักสูตร



คะแนน	ระดับคุณภาพ
0.01-2.00	น้อย
2.01-3.00	ปานกลาง
3.01-4.00	ดี
4.01-5.00	ดีมาก

2.2 การประกันคุณภาพการศึกษาระดับส่วนงาน

ใช้ระบบการพัฒนาคุณภาพมหาวิทยาลัยเชียงใหม่ตามแนวทางเกณฑ์คุณภาพการศึกษาเพื่อการดำเนินการที่เป็นเลิศ (CMU-EdPEX) ซึ่งสามารถสะท้อนภาพรวมของการดำเนินงานของมหาวิทยาลัยและทุกส่วนงานได้อย่างครบถ้วน โดยครอบคลุมทั้งในส่วนของคุณค่าความร่วมมือ ผู้มีส่วนได้ส่วนเสีย ผู้ส่งมอบ ปัจจัยนำเข้า กระบวนการ ผลผลิต/ผลลัพธ์ ผู้เรียนและลูกค้าอื่น (SIPOC) โดยมหาวิทยาลัยและส่วนงานดำเนินการประเมินตนเองจากตอบคำถามข้อกำหนดโดยรวมในหมวด 1-6 และแสดงผลลัพธ์ในหมวด 7 ทั้งนี้การดำเนินงานตามกรอบ CMU-EdPEX จะช่วยให้เกิดการพัฒนากระบวนการบริหารจัดการงานด้านต่างๆ ของทั้งระดับส่วนงานและมหาวิทยาลัยเพื่อให้บรรลุวิสัยทัศน์สู่ความเป็นเลิศที่ยั่งยืนอย่างชัดเจน

2.3 การประกันคุณภาพการศึกษาระดับคณะ/มหาวิทยาลัย

ใช้ระบบการพัฒนาคุณภาพมหาวิทยาลัยเชียงใหม่ตามแนวทางเกณฑ์คุณภาพการศึกษาเพื่อการดำเนินการที่เป็นเลิศ (CMU-EdPEX)



ทั้งนี้ จุดมุ่งหมายของการประกันคุณภาพการศึกษาภายในแต่ละระดับ เพื่อการควบคุมคุณภาพการติดตามตรวจสอบคุณภาพและการพัฒนาคุณภาพการจัดการศึกษาในระดับหลักสูตร ระดับคณะ และระดับสถาบัน ให้ได้ข้อมูลที่ชี้ผลการบริหารจัดการหลักสูตรที่ได้คุณภาพตามมาตรฐานการอุดมศึกษาของแต่ละคณะ และภาพรวมของสถาบัน อันจะนำไปสู่การกำหนดแนวทางและพัฒนา

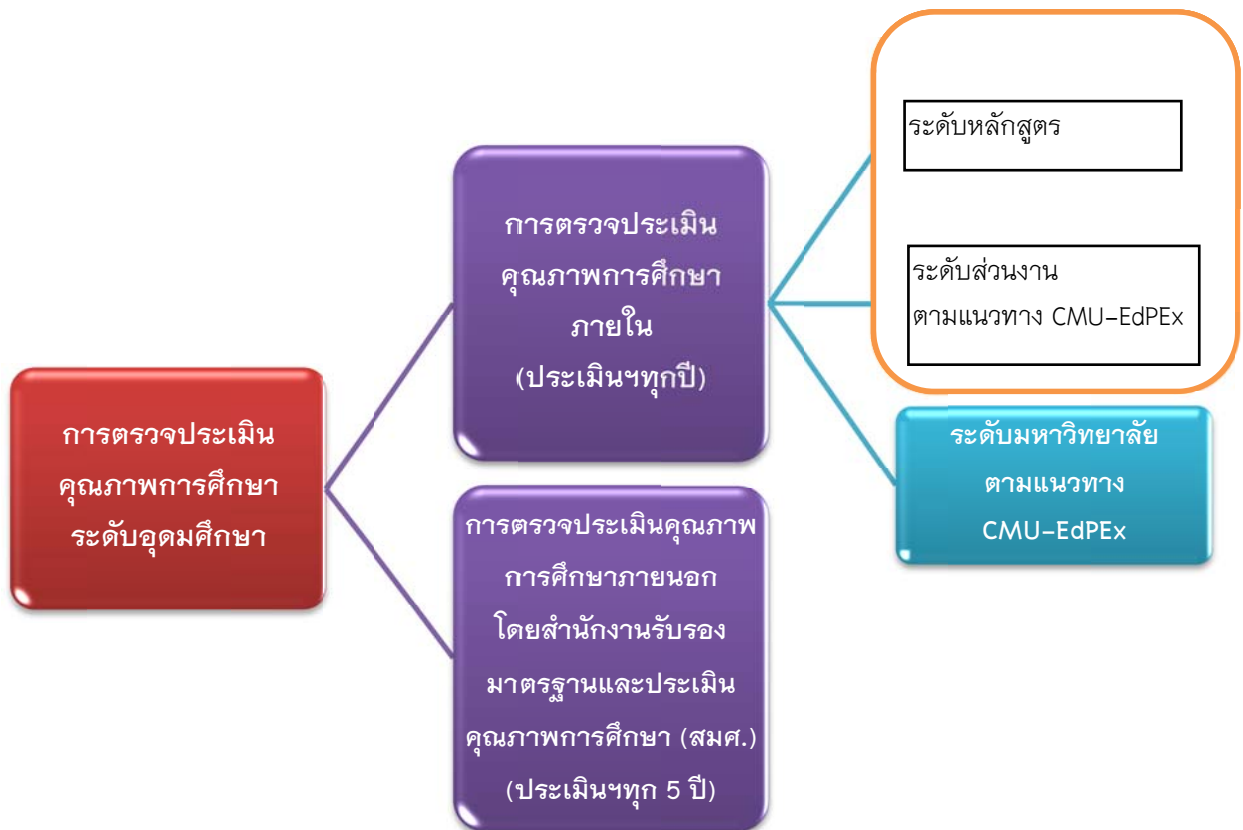
คุณภาพตามเกณฑ์และมาตรฐานที่ตั้งไว้อย่างต่อเนื่อง เพื่อจัดทำรายงานประจำปีที่เป็นรายงาน
ประเมินคุณภาพภายในเสนอต่อสำนักงานคณะกรรมการการอุดมศึกษา ทุกปีการศึกษาตลอดจนเพื่อ
รองรับการติดตามตรวจสอบอย่างน้อยหนึ่งครั้งในทุกสามปีตามกฎกระทรวงฯ รวมทั้งการสร้าง ความ
มั่นใจต่อสังคมในเรื่องคุณภาพบัณฑิตโดยผู้เรียนมีงานทำ ผู้เรียนมีคุณภาพตามกรอบมาตรฐานคุณวุฒิ
ระดับอุดมศึกษาแห่ง ชาติ และเพื่อประกอบการพิจารณาขึ้นทะเบียนหลักสูตรตามกรอบมาตรฐาน
คุณวุฒิระดับอุดมศึกษาแห่งชาติ พ.ศ. 2552

วัตถุประสงค์ของการจัดทำคู่มือ

หน่วยประกันคุณภาพการศึกษา งานนโยบายและแผนและประกันคุณภาพการศึกษา จัดทำคู่มือการรับการตรวจประเมินคุณภาพการศึกษาภายใน คณะเศรษฐศาสตร์ มหาวิทยาลัยเชียงใหม่ฉบับนี้ขึ้น โดยมีวัตถุประสงค์เพื่อให้บุคลากรคณะเศรษฐศาสตร์และผู้สนใจ รับทราบขั้นตอน และแนวปฏิบัติในการดำเนินการเพื่อรับการตรวจประเมินคุณภาพการศึกษาภายใน ระดับหลักสูตร และระดับส่วนงาน ตามแนวทาง CMU-EdPEx อันจะเป็นประโยชน์สำหรับการดำเนินการเพื่อรองรับการตรวจประเมินคุณภาพการศึกษาภายในให้เป็นไปด้วยความเรียบร้อย มีประสิทธิภาพ และประสิทธิผลนำไปสู่การพัฒนากระบวนการประกันคุณภาพภายในคณะเศรษฐศาสตร์ มหาวิทยาลัยเชียงใหม่อย่างเข้มแข็งต่อไป



ขอบเขต



สำหรับคู่มือฉบับนี้ ขอบเขตเนื้อหาในเอกสารเป็นขั้นตอนและแนวปฏิบัติเพื่อรับการตรวจประเมินคุณภาพการศึกษาภายใน โดยครอบคลุมการตรวจประเมินคุณภาพการศึกษาภายใน ระดับหลักสูตร และระดับส่วนงาน ตามแนวทาง CMU-EdPEX ของคณะเศรษฐศาสตร์ มหาวิทยาลัยเชียงใหม่

คำจำกัดความ

การประกันคุณภาพการศึกษา (Quality Assurance)

การมีระบบและกลไกในการควบคุมตรวจสอบและประเมิน การดำเนินงานในแต่ละองค์ประกอบคุณภาพตามรายการตรวจสอบ (audit checklist) และตัวบ่งชี้คุณภาพ (quality indicators) ที่กำหนด เพื่อเป็นหลักประกันแก่ผู้ที่มีส่วนเกี่ยวข้อง และสาธารณชนได้มั่นใจว่าสถานศึกษาแห่งนั้นสามารถให้ผลผลิตทางการศึกษาที่มีคุณภาพ

การประกันคุณภาพภายใน (Internal Quality Assurance)

กิจกรรมการควบคุมคุณภาพภายในสถาบันอุดมศึกษา โดยการดำเนินการของสถาบันอุดมศึกษาเอง เพื่อให้มั่นใจว่าสถาบันดำเนินการตามภารกิจหลักอย่างมีคุณภาพ กระบวนการประกันคุณภาพภายใน ประกอบด้วย การกำหนดให้มีกลไกในการควบคุมคุณภาพ การตรวจสอบคุณภาพ และการประเมินคุณภาพ

การประกันคุณภาพภายนอก (External Quality Assurance)

การดำเนินการตามระบบควบคุมคุณภาพภายในพร้อมทั้งการ ตรวจสอบและประเมินผลทั้งระบบ โดยสำนักงานรับรองมาตรฐานและประเมินคุณภาพการศึกษา (องค์การมหาชน) หรือ สมศ. ซึ่งเป็นหน่วยงานภายนอก เพื่อประกันว่าสถาบันอุดมศึกษาดำเนินการภารกิจได้อย่างมีคุณภาพ

การประเมินคุณภาพ (Quality Assessment)

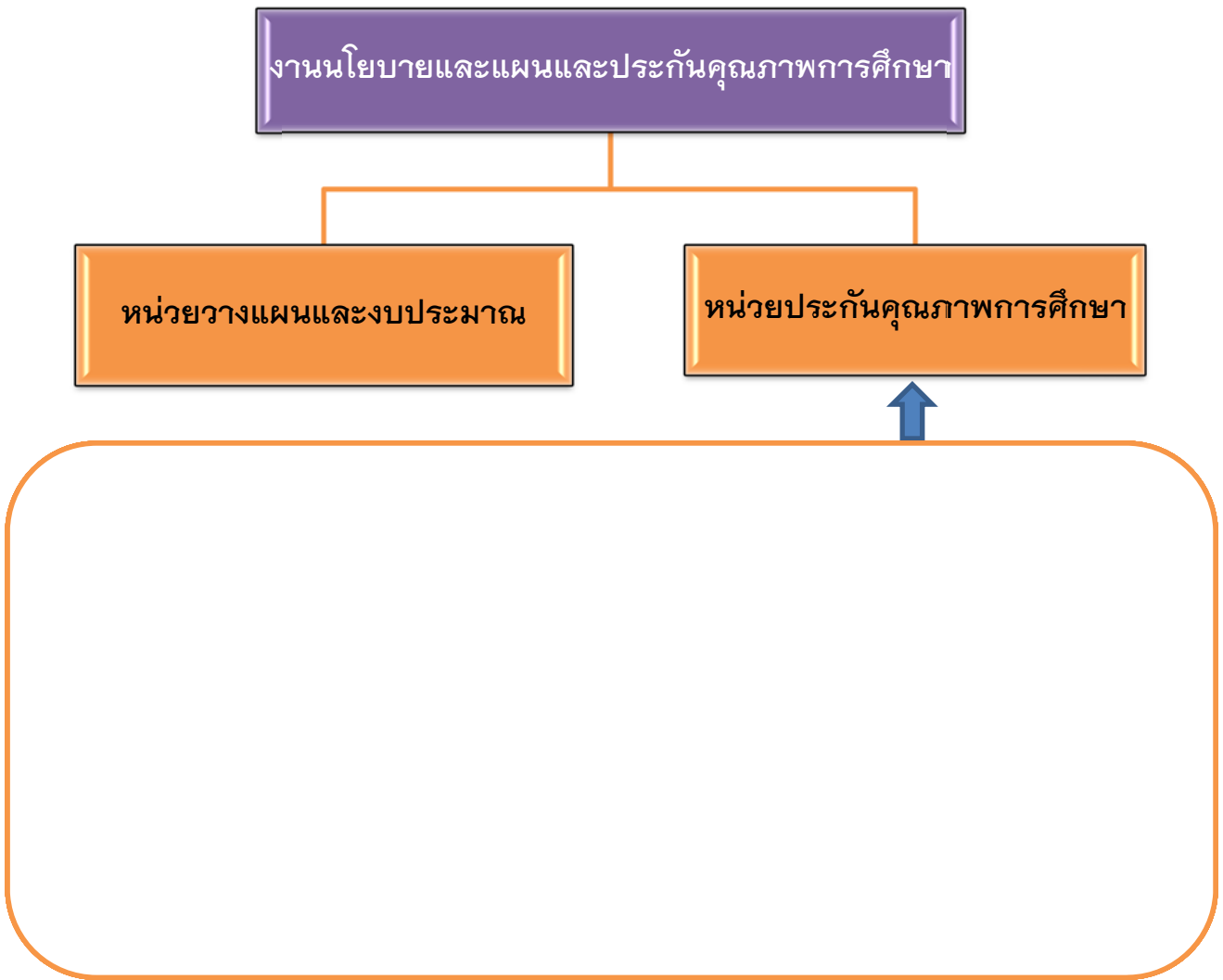
กระบวนการวิเคราะห์และเปรียบเทียบผลการดำเนินงานของ สถานศึกษาตามรายการตรวจสอบและตัวบ่งชี้คุณภาพที่กำหนดว่าอยู่ในระดับใด

รายงานการประเมินตนเอง (Self Assessment Report: SAR)

รายงานที่แสดงผลการปฏิบัติงานของหน่วยงาน ในรอบปีที่ผ่านมา และมีการ วิเคราะห์จุดแข็ง จุดอ่อน วางแผนการแก้ไขจุดอ่อน เสริมจุดแข็งของวิธีปฏิบัติงานให้มีประสิทธิภาพและประสิทธิผลมากขึ้น

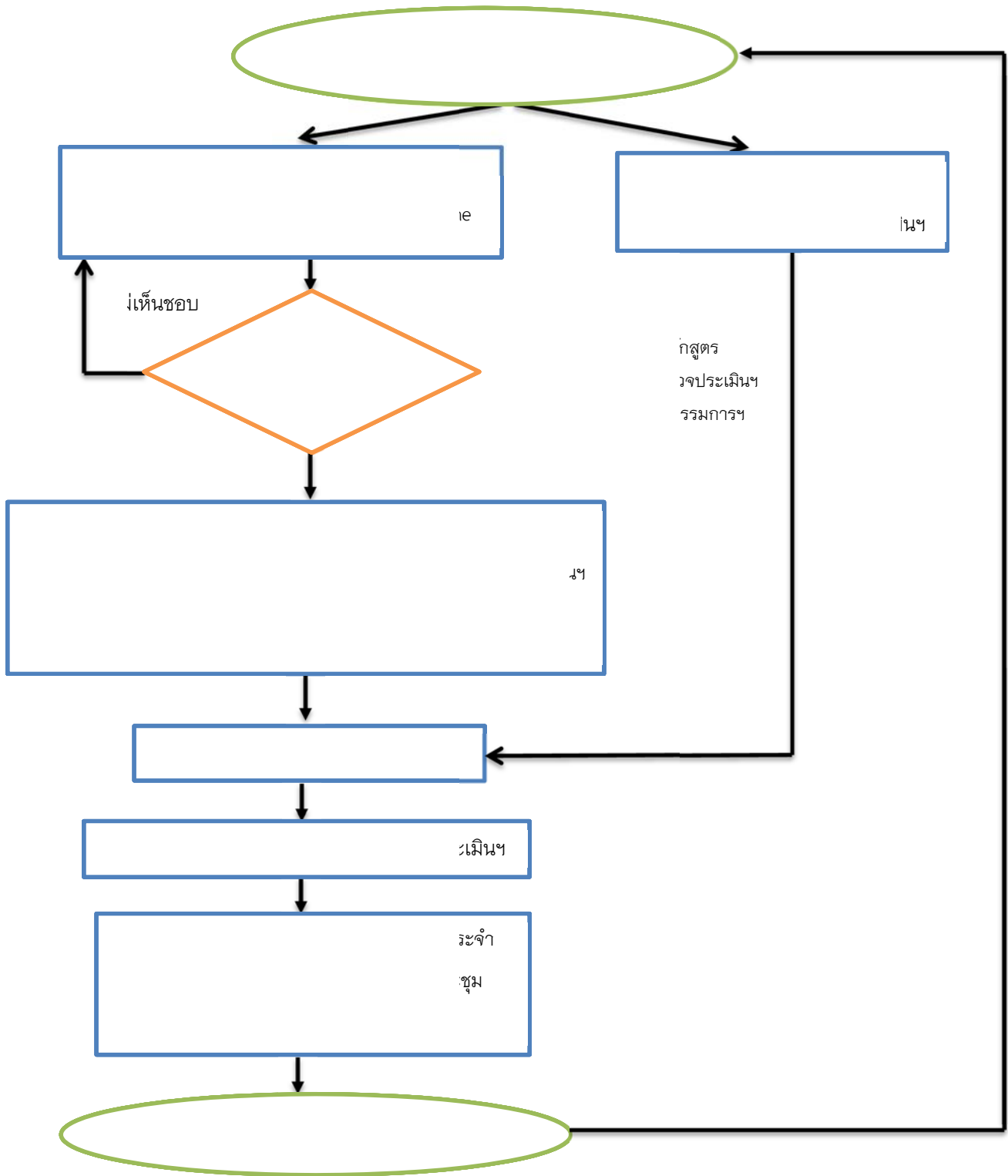
EdPEX ย่อมาจาก “Education Criteria for Performance Excellence” หรือ “เกณฑ์คุณภาพการศึกษาเพื่อการดำเนินการที่เป็นเลิศ” เป็นกรอบการพัฒนาคุณภาพการบริหารจัดการตามแนวทางของเกณฑ์ Malcolm Baldrige National Quality Award: MBNQA ที่เป็นต้นแบบของรางวัลคุณภาพแห่งชาติ (Thailand Quality Award: TQA) เกณฑ์ EdPEX คือกรอบที่ทำให้มอง/คิด และบริหารองค์กรในเชิงระบบ

หน้าที่ความรับผิดชอบ



Workflow

กระบวนการรับการตรวจประเมินคุณภาพการศึกษาภายใน ระดับหลักสูตร
คณะเศรษฐศาสตร์ มหาวิทยาลัยเชียงใหม่

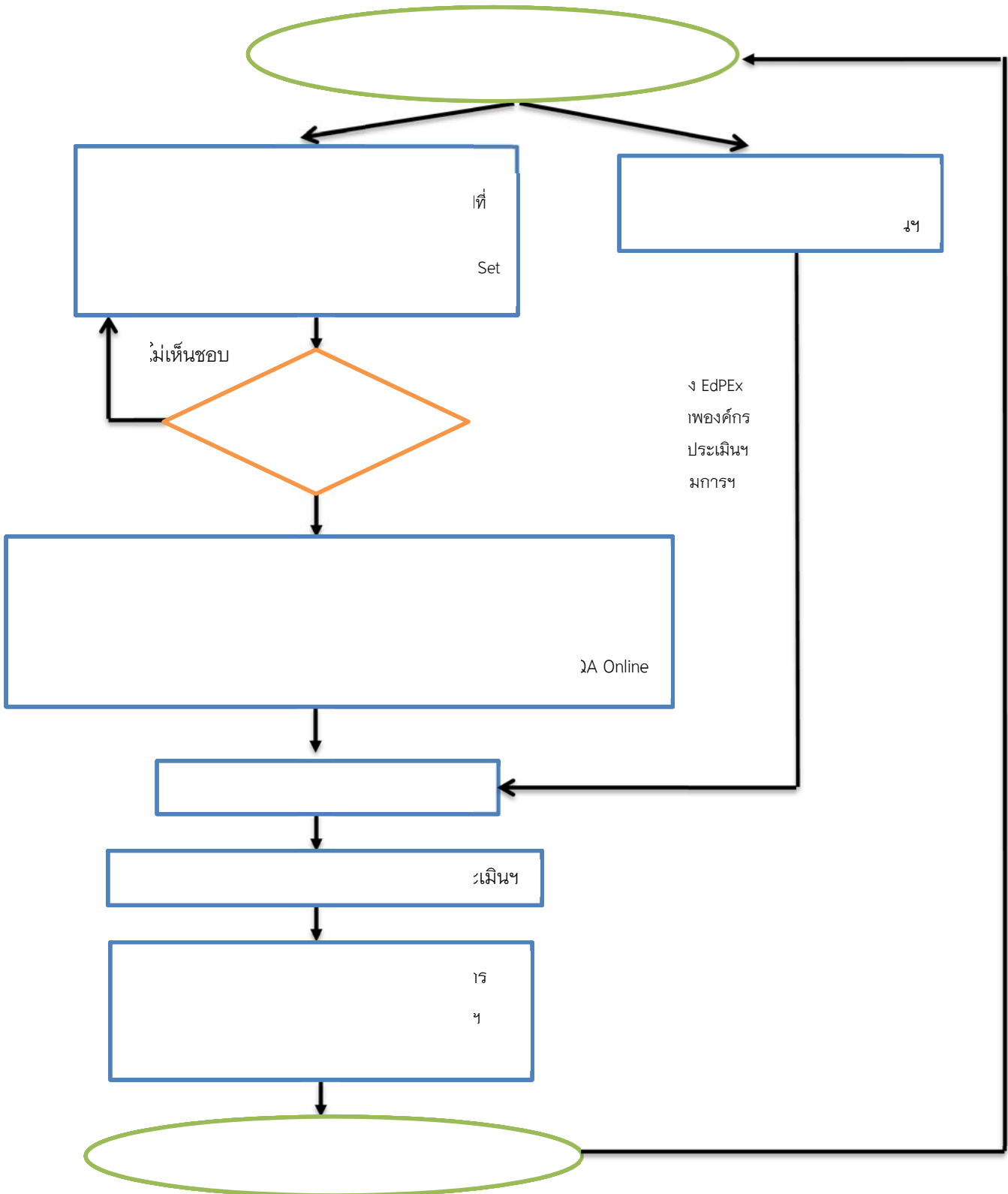


Workflow

กระบวนการรับการตรวจประเมินคุณภาพการศึกษาภายใน ระดับส่วนงาน

ตามแนวทาง CMU-EdPEx

คณะเศรษฐศาสตร์ มหาวิทยาลัยเชียงใหม่



ขั้นตอนการปฏิบัติงาน

การรับการตรวจประเมินคุณภาพการศึกษาภายใน ระดับหลักสูตร

คณะเศรษฐศาสตร์ มหาวิทยาลัยเชียงใหม่

ก่อนรับการตรวจ ประเมินฯ

- อาจารย์ประจำหลักสูตร ดำเนินการจัดทำ SAR
- งานบริการการศึกษา กรอกข้อมูล SAR ผ่านระบบ CHE QA Online (<http://www.cheqa.mua.go.th/cheqa3d2557/>)
- เสนอผู้บริหารเพื่อพิจารณา กำหนดการตรวจประเมินฯ และพิจารณาคัดเลือก รายนามประธานและ กรรมการตรวจประเมินฯ
- จัดส่งรายนามประธานและ กรรมการตรวจประเมินฯ ไปยังสำนักพัฒนาคุณภาพ การศึกษา
- ดำเนินการจัดส่ง SAR เพื่อ รับการตรวจประเมินฯ ก่อน 14 วันทำการ ไปยัง สำนักพัฒนาคุณภาพ การศึกษา
- จัดทำเรื่องขออนุมัติจัด โครงการตรวจประเมินฯ พร้อมขออนุมัติยืมเงินทด รองจ่าย

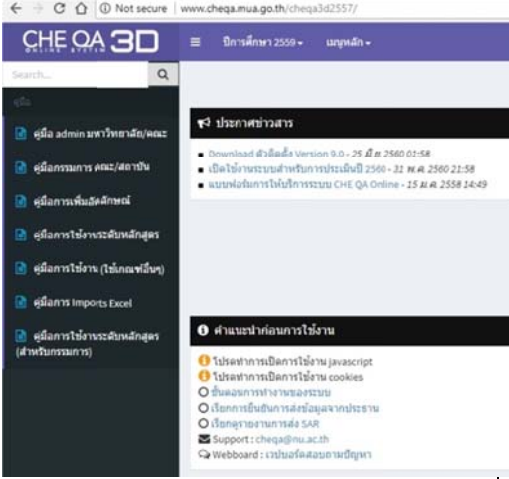
รับการตรวจประเมินฯ

- จัดเตรียมสถานที่สำหรับ การตรวจประเมินฯ (ห้องประชุม/ห้อง สัมภาษณ์/ห้องสรุปผล การตรวจประเมินฯ)
- แจ้งอาจารย์ประจำ หลักสูตร/นักศึกษา/ เจ้าหน้าที่ประจำ หลักสูตร เพื่อรับการ สัมภาษณ์
- จัดเตรียมอาหารว่างและ อาหารกลางวันให้แก่ คณะกรรมการฯ
- จัดเตรียมรถรับ-ส่ง คณะกรรมการฯ
- จัดเตรียมคำตอบแทนให้ คณะกรรมการตรวจสอบ และประเมินฯ

หลังรับการตรวจประเมินฯ

- จัดทำเรื่องขออนุมัติเบิกเงิน ในการจัดโครงการฯ
- แจ้งผลการตรวจประเมินฯ ให้ ผู้บริหาร อาจารย์ประจำ หลักสูตรและผู้เกี่ยวข้อง เพื่อ รับทราบ
- นำเข้าที่ประชุมคณะกรรมการ บริหารประจำคณะฯ เพื่อ พิจารณา
- นำข้อเสนอแนะมาปรับปรุงและ พัฒนากระบวนการจัดการเรียน การสอน

ลำดับ	ขั้นตอนการดำเนินงาน	วิธีการดำเนินงาน	ผู้รับผิดชอบ	แบบฟอร์มที่ใช้ /เอกสาร ประกอบ การดำเนินการ
1	จัดทำเล่ม SAR ระดับ หลักสูตร	จัดทำรายงานการประเมินตนเอง (SAR) ระดับหลักสูตร โดยใช้ตัวบ่งชี้และเกณฑ์การ ประกันคุณภาพการศึกษาภายใน ระดับ หลักสูตรของสำนักงานคณะกรรมการการ อุดมศึกษา ซึ่งประกาศใช้ ณ วันที่ 22 ธันวาคม 2557 โดยมีรายละเอียด 6 องค์ประกอบ (สอดคล้องกับรายงานผลการ ดำเนินงานของหลักสูตร มคอ.7)	อาจารย์ประจำ หลักสูตรร่วมกับ เจ้าหน้าที่ประจำ หลักสูตร งานบริการ การศึกษา	- รายงานผล การดำเนินงาน ของหลักสูตร (เอกสารแนบที่ 1.1) - ตารางสรุปผล การประเมิน คุณภาพ การศึกษาภายใน ตามตัวบ่งชี้ ระดับหลักสูตร (เอกสารแนบที่ 1.2) - QA Guidelines คู่มือการประกัน คุณภาพ การศึกษา ระดับ หลักสูตร มหาวิทยาลัยเชี งใหม่ ประจำปี 2560
2	กรอกข้อมูล SAR ระดับ หลักสูตร ผ่านระบบ CHE QA Online	ดำเนินการกรอกข้อมูลผลการดำเนินงาน SAR ระดับหลักสูตร ตามตัวบ่งชี้ ผ่านระบบ CHE QA Online ตาม Link ด้านล่างนี้ http://www.cheqa.mua.go.th/cheqa3d2557/	เจ้าหน้าที่ประจำ หลักสูตร งาน บริการ การศึกษาฯ	คู่มือการกรอก CHE QA Online ระดับหลักสูตร

ลำดับ	ขั้นตอนการดำเนินงาน	วิธีการดำเนินงาน	ผู้รับผิดชอบ	แบบฟอร์มที่ใช้ /เอกสาร ประกอบ การดำเนินการ
				
3	<p>เสนอผู้บริหารเพื่อพิจารณา</p> <ul style="list-style-type: none"> - เล่ม SAR ระดับหลักสูตร - กำหนดการตรวจประเมินฯ - รายนามคณะกรรมการฯ 	<ul style="list-style-type: none"> ● ดำเนินการประสานงานไปยังงานบริการ การศึกษา เพื่อรวบรวม SAR ระดับ หลักสูตร ทุกหลักสูตรของคณะฯ ● จัดส่ง SAR ระดับหลักสูตร เพื่อให้ ผู้บริหารพิจารณา ก่อนจัดส่ง มหาวิทยาลัย ● แจ้งกำหนดการตรวจประเมินฯ (Site Visit) เพื่อให้ผู้บริหารพิจารณา (ตรวจประเมิน จำนวน 1 วัน ช่วงระหว่างเดือน ส.ค.-ก.ย. ของทุกปี) ● เสนอผู้บริหารเพื่อพิจารณาคัดเลือก รายนามคณะกรรมการตรวจประเมิน ระดับหลักสูตร เพื่อจัดส่งไปยังสำนัก พัฒนาคุณภาพการศึกษา โดย เรียงลำดับการเสนอรายชื่อตามจำนวน ที่กำหนด รายละเอียดดังนี้ <ul style="list-style-type: none"> - รายนามประธาน จำนวน 10 ท่านต่อ หลักสูตร - กรรมการ จำนวน 10 ท่าน ต่อหลักสูตร โดยพิจารณาจากรายชื่อผู้ 	<p>หน่วยประกัน</p> <p>คุณภาพ</p> <p>การศึกษา</p> <p>งานนโยบาย</p> <p>และแผนฯ</p>	-

ลำดับ	ขั้นตอนการดำเนินงาน	วิธีการดำเนินงาน	ผู้รับผิดชอบ	แบบฟอร์มที่ใช้ /เอกสาร ประกอบ การดำเนินการ
		<p>ขึ้นทะเบียนผู้ประเมินคุณภาพการศึกษา ภายในระดับหลักสูตรของ มหาวิทยาลัยเชียงใหม่ ทั้งนี้ สำนัก พัฒนาคุณภาพการศึกษาจะเป็นผู้ติดต่อ ทบาทตามคณะกรรมการต่อไป</p>		
4	<p>จัดส่งข้อมูลไปยังสำนักพัฒนา คุณภาพการศึกษา</p> <ul style="list-style-type: none"> - จัดส่งรายนาม คณะกรรมการฯ พร้อมแจ้ง ยืนยันกำหนดการตรวจ ประเมินฯ - จัดส่งเล่ม SAR ระดับ หลักสูตร 	<p>จัดส่งข้อมูลไปยังสำนักพัฒนาคุณภาพ การศึกษา รายละเอียดดังนี้</p> <ul style="list-style-type: none"> ● จัดทำบันทึกข้อความเพื่อเสนอรายนาม คณะกรรมการตรวจประเมินฯ ● จัดทำบันทึกข้อความเพื่อจัดส่งรายงาน การประเมินตนเอง (SAR) ระดับ หลักสูตร ทุกหลักสูตรของคณะ เศรษฐศาสตร์ ทั้งนี้ จัดส่ง SAR พร้อม ไฟล์ SAR ก่อนรับการตรวจประเมินฯ 14 วันทำการ 	<p>หน่วยประกัน คุณภาพ การศึกษา งานนโยบายและ แผนฯ</p>	-
5	<p>จัดทำเรื่องขออนุมัติจัด โครงการตรวจประเมินฯ</p>	<ul style="list-style-type: none"> ● จัดทำโครงการและกำหนดการตรวจ ประเมินฯ ● จัดทำบันทึกข้อความขออนุมัติจัด โครงการตรวจประเมินฯ และขออนุมัติ ยืมเงินทดรองจ่าย 	<p>หน่วยประกัน คุณภาพ การศึกษา งาน นโยบายและ แผนฯ</p>	-
6	<p>รับการตรวจประเมิน (Site Visit)</p>	<ul style="list-style-type: none"> ● การตรวจประเมินคุณภาพภายในระดับ หลักสูตร - องค์ประกอบของคณะกรรมการตรวจ ประเมินฯ หลักสูตรละ 3 ท่าน (เป็นกรรมการจากภายในมหาวิทยาลัย) ประกอบด้วย ประธาน 1 ท่าน และ กรรมการ 2 ท่าน - ระยะเวลาในการตรวจเยี่ยมหลักสูตร จำนวน 1 วัน โดยจัดคณะกรรมการฯ 	<p>หน่วยประกัน คุณภาพ การศึกษา งาน นโยบายและ แผนฯ</p>	<p>- ประกาศ มหาวิทยาลัยเชียงใหม่ เรื่อง กำหนดประเภท รายจ่าย รายการ และเงื่อนไขการ จ่ายเงินจากรายได้ของ มหาวิทยาลัย</p>

ลำดับ	ขั้นตอนการดำเนินงาน	วิธีการดำเนินงาน	ผู้รับผิดชอบ	แบบฟอร์มที่ใช้ /เอกสารประกอบ การดำเนินการ
		<p>พร้อมกันทั้งหลักสูตรระดับปริญญาตรี และระดับบัณฑิตศึกษา</p> <ul style="list-style-type: none"> - ใช้การประเมินแบบพหุพิพจน์ (Peer review) <p>โดยกำหนดการ Site Visit เป็นดังนี้</p> <ul style="list-style-type: none"> - <u>ช่วงเช้า</u> Consensus Review (คณะกรรมการประเมินฯ 3 ท่าน ปฐมนิเทศหรือร่วมกันและตัดสินใจผลเบื้องต้น + list ประเด็นที่ต้องการข้อมูลเพิ่มเติม) และแลกเปลี่ยนข้อมูลร่วมกับอาจารย์ประจำหลักสูตร และผู้เกี่ยวข้อง - <u>ช่วงบ่าย</u> คณะกรรมการประเมินฯ ประชุมสรุปผลการตรวจเยี่ยม และประเมินผลตามองค์ประกอบต่างๆ พร้อมให้ข้อมูลย้อนกลับแก่อาจารย์ประจำหลักสูตรและผู้เกี่ยวข้องด้วย วาจา ● หน่วยประกันคุณภาพดำเนินการต่างๆ เพื่อรองรับการตรวจประเมินฯ ดังนี้ <ul style="list-style-type: none"> - จัดเตรียมสถานที่สำหรับการตรวจประเมินฯ (ห้องประชุม/ห้องสัมภาษณ์/ห้องสรุปผลการตรวจประเมินฯ) - แจ้งอาจารย์ประจำหลักสูตร/นักศึกษา/เจ้าหน้าที่ประจำหลักสูตร เพื่อรับการสัมภาษณ์ - จัดเตรียมอาหารว่างและอาหารกลางวันให้แก่คณะกรรมการฯ - จัดเตรียมรถรับ-ส่ง คณะกรรมการ - จัดเตรียมค่าตอบแทนให้คณะกรรมการ 		<p>ฉบับที่ 11/2558 (คำตอบแทนคณะกรรมการประเมินคุณภาพการศึกษาภายในระดับหลักสูตร)</p>

ลำดับ	ขั้นตอนการดำเนินงาน	วิธีการดำเนินงาน	ผู้รับผิดชอบ	แบบฟอร์มที่ใช้ /เอกสารประกอบ การดำเนินการ
		<p>ตรวจสอบและประเมินฯ (ประมาณ 1,500 บาท/หลักสูตร และ กรรมการ 1,000 บาท/หลักสูตร) หมายเหตุ สำหรับหลักสูตรที่ไม่ได้รับการ ตรวจเยี่ยม (site visit) จะได้รับการประเมิน แบบ consensus โดยคณะกรรมการ ประเมินคุณภาพระดับหลักสูตรของ มหาวิทยาลัยเชียงใหม่ จะประชุมพิจารณา รายงานผลการดำเนินงานของหลักสูตร มคอ.7 ร่วมกัน และแจ้งผลการประเมินให้ ผู้รับผิดชอบหลักสูตรและคณะต้นสังกัด หลักสูตรรับทราบต่อไป</p>		
7	ขออนุมัติเบิกเงินในการจัด โครงการตรวจประเมินฯ	<ul style="list-style-type: none"> ● สรุปค่าใช้จ่ายโครงการฯ ● จัดทำบันทึกข้อความขออนุมัติเบิกเงิน ในการจัดโครงการตรวจประเมินฯ 	<p>หน่วยประกัน คุณภาพ การศึกษา งาน นโยบายและ แผนฯ</p>	-
8	แจ้งผลการประเมินไปยัง ผู้บริหารและบุคลากร พร้อมนำเข้าที่ประชุม คณะกรรมการบริหารฯ	<ul style="list-style-type: none"> ● จัดทำบันทึกข้อความแจ้งผลการ ประเมินไปยังผู้บริหารและบุคลากร คณะฯ เพื่อรับทราบและพิจารณา ดำเนินการในส่วนที่เกี่ยวข้อง ● นำเข้าที่ประชุมคณะกรรมการบริหาร ประจำคณะฯ เพื่อพิจารณา 	<p>หน่วยประกัน คุณภาพ การศึกษา งาน นโยบายและ แผนฯ</p>	-
9	นำข้อเสนอแนะมาปรับปรุง และพัฒนากระบวนการ จัดการเรียนการสอน	<ul style="list-style-type: none"> ● นำข้อเสนอแนะมาปรับปรุงและพัฒนา กระบวนการจัดการเรียนการสอน 	<p>ผู้บริหาร, อาจารย์ประจำ หลักสูตร และ หน่วยงานที่ เกี่ยวข้อง</p>	-

ขั้นตอนการปฏิบัติงาน

การรับการตรวจประเมินคุณภาพการศึกษาภายใน ระดับส่วนงาน

ตามแนวทาง CMU-EdPEX

คณะเศรษฐศาสตร์ มหาวิทยาลัยเชียงใหม่

ก่อนรับการตรวจ

ประเมินฯ

- คณะฯดำเนินการจัดทำรายงานการประเมินตนเอง ตามแนวทาง EdPEX
- คณะฯจัดทำแผนพัฒนาคุณภาพองค์กร จากผลการประเมินในปีที่ผ่านมา
- หน่วยประกันคุณภาพฯ ประสานงานผู้เกี่ยวข้องเพื่อรวบรวมข้อมูล Common Data Set
- จัดส่ง Common Data Set และจัดส่งแผนพัฒนาคุณภาพองค์กรจากผลการประเมินในปีที่ผ่านมาผ่านระบบ CHE QA Online
- เสนอผู้บริหารเพื่อพิจารณา SAR, กำหนดการตรวจประเมินฯ และคัดเลือกรายงานประธานและกรรมการตรวจประเมินฯ
- จัดส่งรายนามรายงานประธานและกรรมการตรวจประเมินฯ ไปยังสำนักพัฒนาคุณภาพการศึกษา มช.
- ดำเนินการจัดส่ง SAR เพื่อรับการตรวจประเมินฯ ก่อน 14 วันทำการ
- จัดทำเรื่องขออนุมัติโครงการตรวจประเมินฯ พร้อมขออนุมัติยืมเงินทดรองจ่าย

รับการตรวจประเมินฯ

- จัดเตรียมสถานที่สำหรับการตรวจประเมินฯ (ห้องประชุม/ห้องสัมมนา/ห้องสรุปผลการตรวจประเมินฯ)
- แจ้งผู้บริหาร และบุคลากรคณะฯที่เกี่ยวข้อง เพื่อรับการสัมมนา
- จัดเตรียมอาหารว่าง และอาหารกลางวันให้แก่คณะกรรมการฯ
- จัดเตรียมรถรับ-ส่ง คณะกรรมการฯ
- จัดเตรียมค่าตอบแทนให้คณะกรรมการตรวจสอบและประเมินฯ

หลังรับการตรวจประเมินฯ

- จัดทำเรื่องขออนุมัติเบิกเงิน ในการจัดโครงการฯ
- แจ้งผลการตรวจประเมินฯ ให้ผู้บริหาร และบุคลากรเพื่อรับทราบ
- นำเข้าที่ประชุมคณะกรรมการบริหารประจำคณะฯ เพื่อพิจารณา
- นำข้อเสนอแนะมาปรับปรุงและพัฒนากระบวนการจัดการบริหารคณะฯ

ลำดับ	ขั้นตอนการดำเนินงาน	วิธีการดำเนินงาน	ผู้รับผิดชอบ	แบบฟอร์มที่ใช้ /เอกสาร ประกอบ การดำเนินการ
1	คณะ จัดทำเล่ม SAR ตาม แนวทางEdPEX และจัดทำ แผนพัฒนาคุณภาพองค์กร จากผลการประเมินในปีที่ผ่านมา	<ul style="list-style-type: none"> ● คณะ ดำเนินการจัดทำรายงานการ ประเมินตนเอง (SAR) ตามแนวทาง EdPEX โดยจัดทำโครงสร้างองค์กร และ ตอบคำถามข้อกำหนดโดยรวมของ หัวข้อในหมวด 1-6 และแสดงผลลัพธ์ ในหมวด 7 ● คณะ ประชุมร่วมกันเพื่อจัดทำ แผนพัฒนาคุณภาพองค์กร จากผลการ ประเมินในปีที่ผ่านมา ● หน่วยประกันคุณภาพการศึกษาจัดทำ แผนพัฒนาคุณภาพองค์กร จากผลการ ประเมินในปีที่ผ่านมา ผ่านระบบ CHE QA Online 	หน่วยประกัน คุณภาพฯ งาน นโยบายและ แผนฯ	<ul style="list-style-type: none"> - รายงานการ ประเมินตนเอง ตามการ ดำเนินงานด้วย เกณฑ์ EdPEX (เอกสารแนบที่ 2.1) - CMU-EdPEX Guidelines คู่มือ การประเมิน คุณภาพ การศึกษาภายใน ระดับส่วนงาน ตามแนวทาง CMU-EdPEX มหาวิทยาลัย เชียงใหม่ ประจำปี 2560
2	จัดทำ Common Data Set ผ่านระบบผ่านระบบ CHE QA Online	<ul style="list-style-type: none"> ● ประสานงานไปยัง Data Owner เพื่อ รวบรวมข้อมูลในการจัดทำ Common Data Set ● จัดทำ Common Data Set ผ่านระบบ CHE QA Online 	หน่วยประกัน คุณภาพฯ งาน นโยบายและ แผนฯ	- รายการข้อมูล พื้นฐาน Common Data Set ระดับ คณะ (เอกสาร แนบที่ 2.2)
3	เสนอผู้บริหารเพื่อพิจารณา - เล่ม SAR ตามแนวทาง EdPEX - แผนพัฒนาคุณภาพองค์กร จากผลการประเมินในปีที่ผ่านมา - กำหนดการตรวจประเมินฯ	<ul style="list-style-type: none"> ● จัดส่งเล่ม SAR ตามแนวทาง EdPEX และแผนพัฒนาคุณภาพองค์กร จากผล การประเมินในปีที่ผ่านมา เพื่อให้ ผู้บริหารพิจารณา ก่อนจัดส่ง มหาวิทยาลัย ● เสนอผู้บริหารเพื่อพิจารณากำหนดการ 	หน่วยประกัน คุณภาพ การศึกษา งานนโยบายและ แผนฯ	-

ลำดับ	ขั้นตอนการดำเนินงาน	วิธีการดำเนินงาน	ผู้รับผิดชอบ	แบบฟอร์มที่ใช้ /เอกสารประกอบ การดำเนินการ
	- รายนามคณะกรรมการฯ	<p>ตรวจประเมินฯ (Site Visit) (ตรวจประเมิน จำนวน 2 วัน ช่วงระหว่างเดือน ต.ค.-พ.ย. ของทุกปี)</p> <ul style="list-style-type: none"> • เสนอผู้บริหารเพื่อพิจารณาคัดเลือก รายนามคณะกรรมการตรวจประเมิน ระดับส่วนงาน เพื่อจัดส่งไปยังสำนัก พัฒนาคุณภาพการศึกษา โดย เรียงลำดับการเสนอรายชื่อตามจำนวน ที่กำหนด รายละเอียดดังนี้ <ul style="list-style-type: none"> - ประธาน (Team Lead) จำนวน 5 คน - กรรมการ (Assessor) จำนวน 10 คน โดยพิจารณาจากรายชื่อ คณะกรรมการประเมินคุณภาพ การศึกษาภายในส่วนงาน ของ มหาวิทยาลัยเชียงใหม่ ทั้งนี้ สำนัก พัฒนาคุณภาพการศึกษาจะเป็นผู้ติดต่อ ทาบทามคณะกรรมการต่อไป โดยคณะ กรรมการฯ มีทั้งหมด 4 คน ประกอบด้วย ประธาน 1 คน และ กรรมการ 3 คน 		
4	<p>จัดส่งข้อมูลไปยังสำนักพัฒนา คุณภาพการศึกษา</p> <ul style="list-style-type: none"> - จัดส่งรายนาม คณะกรรมการฯ พร้อมแจ้ง ยืนยันกำหนดการตรวจ ประเมินฯ - จัดส่งเล่ม SAR ตาม แนวทาง EdPEX - จัดส่งแผนพัฒนาคุณภาพ 	<ul style="list-style-type: none"> • จัดส่งข้อมูลไปยังสำนักพัฒนาคุณภาพ การศึกษา รายละเอียดดังนี้ - จัดทำบันทึกข้อความเพื่อเสนอรายนาม คณะกรรมการตรวจประเมินฯ - จัดทำบันทึกข้อความเพื่อจัดส่งรายงาน การประเมินตนเอง (SAR) ตามแนวทาง EdPEX พร้อมจัดส่ง SAR ในรูปแบบ pdf file และจัดส่งแผนพัฒนาคุณภาพ องค์กร จากผลการประเมินในปีที่ผ่านมา 	หน่วยประกัน คุณภาพ การศึกษา งานนโยบายและ แผนฯ	-

ลำดับ	ขั้นตอนการดำเนินงาน	วิธีการดำเนินงาน	ผู้รับผิดชอบ	แบบฟอร์มที่ใช้ /เอกสาร ประกอบ การดำเนินการ
	องค์กร จากผลการประเมินในปีที่ผ่านมา	มา ผ่านระบบ CHE QA Online ทั้งนี้ จัดส่งเล่มSAR ให้สำนักพัฒนาคุณภาพ การศึกษา ก่อนรับการตรวจประเมินฯ 14 วันทำการ		
5	จัดทำเรื่องขออนุมัติจัด โครงการตรวจประเมินฯ	<ul style="list-style-type: none"> ● จัดทำโครงการและกำหนดการตรวจ ประเมินฯ ● จัดทำบันทึกข้อความขออนุมัติจัด โครงการตรวจประเมินฯ และขออนุมัติ ยืมเงินทศรองจ่าย 	หน่วยประกัน คุณภาพ การศึกษา งาน นโยบายและ แผนฯ	-
6	รับการตรวจประเมิน (Site Visit)	<ul style="list-style-type: none"> ● ระบบการตรวจประเมินคุณภาพ การศึกษาภายใน ระดับส่วนงาน ประจำปี 2560 - มหาวิทยาลัย คณะ วิทยาลัย บัณฑิต วิทยาลัย สถาบัน และสำนัก ประเมิน ตนเองด้วยโครงร่างองค์กร และตอบ คำถามข้อกำหนดโดยรวมของหัวข้อใน หมวด 1-6 และแสดงผลลัพธ์ในหมวด 7 - ส่วนงานประเมินตนเองด้วยโครงร่าง องค์กร และแสดงผลลัพธ์ในหมวด 7 - ผู้ทรงคุณวุฒิประเมินและให้ ข้อเสนอแนะ ระดับส่วนงาน ประกอบด้วย ผู้ทรงคุณวุฒิภายใน มหาวิทยาลัยที่เป็น TQA Assessor หรือ ผู้ที่ผ่านการอบรมหลักสูตรการประเมิน องค์กรด้วยตนเองตามเกณฑ์ TQA/EdPEX 	หน่วยประกัน คุณภาพ การศึกษา งาน นโยบายและ แผนฯ	- ประกาศ มหาวิทยาลัยเชียงใหม่ เรื่อง กำหนดประเภท รายจ่าย รายการ และเงื่อนไขการ จ่ายเงินจากรายได้ของ มหาวิทยาลัย ฉบับที่ 12/2552 (คำตอบแทน กรรมการ ตรวจสอบและ ประเมินคุณภาพ การศึกษาภายใน ของ มหาวิทยาลัย)

ลำดับ	ขั้นตอนการดำเนินงาน	วิธีการดำเนินงาน	ผู้รับผิดชอบ	แบบฟอร์มที่ใช้ /เอกสารประกอบ การดำเนินการ
		<ul style="list-style-type: none"> ● หน่วยประกันคุณภาพดำเนินการต่างๆ เพื่อรองรับการตรวจประเมินฯ ดังนี้ <ul style="list-style-type: none"> - จัดเตรียมสถานที่สำหรับการตรวจประเมินฯ (ห้องประชุม/ห้องสัมภาษณ์/ห้องสรุปผลการตรวจประเมินฯ) - แจ้งผู้บริหาร และบุคลากรคณะฯ ที่เกี่ยวข้อง เพื่อรับการสัมภาษณ์ - จัดเตรียมอาหารว่างและอาหารกลางวันให้แก่คณะกรรมการฯ - จัดเตรียมรถรับ-ส่ง คณะกรรมการ - จัดเตรียมค่าตอบแทนให้คณะกรรมการตรวจสอบและประเมินฯ (ประธาน ฯ 2,000 บาท/หน่วยงาน, กรรมการ 1,500 บาท/หน่วยงาน, ประธานหรือกรรมการที่เป็นผู้ทรงคุณวุฒิภายนอก มช. 3,500 บาท/หน่วยงาน) 		
7	ขออนุมัติเบิกเงินในการจัดโครงการตรวจประเมินฯ	<ul style="list-style-type: none"> ● สรุปค่าใช้จ่ายโครงการฯ ● จัดทำบันทึกข้อความขออนุมัติเบิกเงินในการจัดโครงการตรวจประเมินฯ 	หน่วยประกันคุณภาพ การศึกษา งานนโยบายและแผนฯ	-
8	แจ้งผลการประเมินไปยังผู้บริหารและบุคลากร พร้อมนำเข้าที่ประชุมคณะกรรมการบริหารฯ	<ul style="list-style-type: none"> ● จัดทำบันทึกข้อความแจ้งผลการประเมินไปยังผู้บริหารและบุคลากรคณะฯ เพื่อรับทราบและพิจารณาดำเนินการในส่วนที่เกี่ยวข้อง ● นำเข้าที่ประชุมคณะกรรมการบริหารฯ ประจำคณะฯ เพื่อพิจารณา 	หน่วยประกันคุณภาพ การศึกษา งานนโยบายและแผนฯ	-

ลำดับ	ขั้นตอนการดำเนินงาน	วิธีการดำเนินงาน	ผู้รับผิดชอบ	แบบฟอร์มที่ใช้ /เอกสารประกอบ การดำเนินการ
9	นำข้อเสนอแนะมาปรับปรุงและพัฒนากระบวนการจัดการเรียนการสอน	<ul style="list-style-type: none"> นำข้อเสนอแนะมาปรับปรุงและพัฒนากระบวนการจัดการเรียนการสอน 	ผู้บริหาร, อาจารย์ประจำหลักสูตร และหน่วยงานที่เกี่ยวข้อง	-

เอกสารที่เกี่ยวข้อง

1. การตรวจประเมินคุณภาพการศึกษาภายใน ระดับหลักสูตร

- คู่มือการประกันคุณภาพการศึกษา ระดับหลักสูตร มหาวิทยาลัยเชียงใหม่ ประจำปี 2558
- QA Guidelines คู่มือการประกันคุณภาพการศึกษา ระดับหลักสูตร มหาวิทยาลัยเชียงใหม่ ประจำปี 2560
- คู่มือการกรอก CHE QA Online ระดับหลักสูตร
- ประกาศมหาวิทยาลัยเชียงใหม่ เรื่อง กำหนดประเภทรายจ่าย รายการ และเงื่อนไขการจ่ายเงินจากรายได้ของมหาวิทยาลัย ฉบับที่ 11/2558 (คำตอบแทนคณะกรรมการประเมินคุณภาพการศึกษาภายใน ระดับหลักสูตร)

2. การตรวจประเมินคุณภาพการศึกษาภายใน ระดับส่วนงาน ตามแนวทาง CMU-EdPEX

- เกณฑ์เกณฑ์คุณภาพการศึกษาเพื่อการดำเนินการที่เป็นเลิศฉบับปี 2558-2561
- CMU-EdPEX Guidelines คู่มือการประเมินคุณภาพการศึกษาภายใน ระดับส่วนงาน ตามแนวทาง CMU-EdPEX มหาวิทยาลัยเชียงใหม่ ประจำปี 2560
- ประกาศมหาวิทยาลัยเชียงใหม่ เรื่อง กำหนดประเภทรายจ่าย รายการ และเงื่อนไขการจ่ายเงินจากรายได้ของมหาวิทยาลัย ฉบับที่ 12/2552 (คำตอบแทนกรรมการตรวจสอบและประเมินคุณภาพการศึกษาภายในของมหาวิทยาลัย)

แบบฟอร์มที่ใช้

1. การตรวจประเมินคุณภาพการศึกษาภายใน ระดับหลักสูตร

- รายงานผลการดำเนินงานของหลักสูตร (เอกสารแนบที่ 1.1)
- ตารางสรุปผลการประเมินคุณภาพการศึกษาภายในตามตัวบ่งชี้ ระดับหลักสูตร (เอกสารแนบที่ 1.2)

2. การตรวจประเมินคุณภาพการศึกษาภายใน ระดับส่วนงาน ตามแนวทาง CMU-EdPEX

- รายงานการประเมินตนเองตามการดำเนินงานด้วยเกณฑ์ EdPEX (เอกสารแนบที่ 2.1)
- รายการข้อมูลพื้นฐาน Common Data Set ระดับคณะ (เอกสารแนบที่ 2.2)



เอกสารแนบที่ 1.1

การรายงานผลการดำเนินงานของหลักสูตร พ.ศ.....

คณะ..... มหาวิทยาลัย.....

ประจำปีการศึกษา..... วันที่รายงาน.....

หมวดที่ 1 ข้อมูลทั่วไป

รหัสหลักสูตร

อาจารย์ประจำหลักสูตร

มคอ 2	ปัจจุบัน	หมายเหตุ
1	1	
2	2	
3	3	
4	4	
5	5	

อาจารย์ผู้สอน

1.
2.
3.
4.
5.

สถานที่จัดการเรียนการสอน

การกำกับให้เป็นไปตามมาตรฐาน

	เกณฑ์การประเมิน	ผลการดำเนินงาน
1	จำนวนอาจารย์ประจำหลักสูตร	
2	คุณสมบัติของอาจารย์ประจำหลักสูตร	
3	คุณสมบัติของอาจารย์ผู้รับผิดชอบหลักสูตร	
4	คุณสมบัติของอาจารย์ผู้สอน	
5	คุณสมบัติของอาจารย์ที่ปรึกษาวิทยานิพนธ์หลักและ อาจารย์ที่ปรึกษาการค้นคว้าอิสระ	
6	คุณสมบัติของอาจารย์ที่ปรึกษาวิทยานิพนธ์ร่วม(ถ้ามี)	
7	คุณสมบัติของอาจารย์ผู้สอบวิทยานิพนธ์	
8	การตีพิมพ์เผยแพร่ผลงานของผู้สำเร็จการศึกษา	

9	ภาระงานอาจารย์ที่ปรึกษาวิทยานิพนธ์และการค้นคว้าอิสระในระดับบัณฑิตศึกษา	
10	อาจารย์ที่ปรึกษาวิทยานิพนธ์และการค้นคว้าอิสระในระดับบัณฑิตศึกษามีผลงานวิจัยอย่างต่อเนื่องและสม่ำเสมอ	
11	การปรับปรุงหลักสูตรตามรอบระยะเวลาที่กำหนด	

หมวดที่ 2 อาจารย์

อธิบายผลการดำเนินงานตามตัวบ่งชี้ต่อไปนี้

ตัวบ่งชี้	ผลการดำเนินงาน
การบริหารและพัฒนาอาจารย์	อธิบายผลการดำเนินงาน - การรับและแต่งตั้งอาจารย์ประจำหลักสูตร - การบริหารอาจารย์ - การส่งเสริมและพัฒนาอาจารย์
คุณภาพอาจารย์	ร้อยละอาจารย์ที่มีวุฒิปริญญาเอก ร้อยละอาจารย์ที่มีตำแหน่งทางวิชาการ ผลงานวิชาการของอาจารย์ จำนวนบทความของอาจารย์ประจำหลักสูตรปริญญาเอกที่ได้รับการอ้างอิงในฐานข้อมูล TCI และ SCOPUS ต่อจำนวนอาจารย์ประจำหลักสูตร
ผลที่เกิดกับอาจารย์	แสดงผลที่เกิด - อัตราการคงอยู่ของอาจารย์ - ความพึงพอใจของอาจารย์

หมวดที่ 3 นักศึกษาและบัณฑิต

อัตราการคงอยู่ของนักศึกษา

ปีการศึกษา ที่รับเข้า	จำนวนที่ รับเข้า (1)	จำนวนที่ สำเร็จ การศึกษา สำหรับรุ่น นั้นๆ (2)	จำนวนที่ยัง ไม่สำเร็จ การศึกษา สำหรับรุ่น นั้นๆ (3)	จำนวนที่ หายไป ระหว่าง การศึกษา	จำนวน นักศึกษาที่ คงอยู่ในแต่ ละรุ่น (2)+(3)	ร้อยละของ นักศึกษาที่คงอยู่ ในแต่ละรุ่น [(2)+(3)]/(1)*100

หมายเหตุ ให้บันทึกข้อมูลนักศึกษาที่สำเร็จการศึกษาแล้ว 3 รุ่นย้อนหลัง

ปัจจัยที่มีผลกระทบต่อจำนวนนักศึกษา

ตัวบ่งชี้	ผลการดำเนินงาน
การรับนักศึกษา	อธิบายผลการดำเนินงาน - การรับนักศึกษา - การเตรียมความพร้อมก่อนเข้าศึกษา
การส่งเสริมและพัฒนาการศึกษา	อธิบายผลการดำเนินงาน - การควบคุมการดูแลการให้คำปรึกษาวิชาการและแนะแนวแก่นักศึกษาในระดับปริญญาตรี - การควบคุมระบบการดูแลการให้คำปรึกษาวิทยานิพนธ์ในระดับบัณฑิตศึกษา - การพัฒนาศักยภาพนักศึกษาและการเสริมสร้างทักษะการเรียนรู้ในศตวรรษที่ 21
ผลที่เกิดกับนักศึกษา	แสดงผลที่เกิด - อัตราการคงอยู่ - การสำเร็จการศึกษา - ความพึงพอใจ และผลการจัดการข้อร้องเรียนของนักศึกษา

จำนวนผู้สำเร็จการศึกษา

ปีการศึกษาที่ รับเข้า	จำนวนที่รับเข้า (1)	จำนวนที่สำเร็จการศึกษา สำหรับรุ่นนั้นๆ (2)	ร้อยละของนักศึกษาที่สำเร็จ การศึกษาตามเวลา (2)/(1)*100

หมายเหตุ ให้บันทึกข้อมูลนักศึกษาที่สำเร็จการศึกษาแล้ว 3 รุ่นย้อนหลัง

ปัจจัยที่มีผลกระทบต่อความสำเร็จการศึกษา

.....

ภาวะการมีงานทำของบัณฑิตภายในเวลา 1 ปี

วันที่สำรวจ

ข้อมูลพื้นฐาน	จำนวน	ร้อยละ
จำนวนบัณฑิตทั้งหมด		
จำนวนบัณฑิตที่ตอบแบบสำรวจ		
จำนวนบัณฑิตที่ได้งานทำหลังสำเร็จการศึกษา (ไม่นับรวมผู้ประกอบอาชีพอิสระ) - ตรงสาขาที่เรียน - ไม่ตรงสาขาที่เรียน		
จำนวนบัณฑิตที่ประกอบอาชีพอิสระ		
จำนวนผู้สำเร็จการศึกษาที่มีงานทำก่อนเข้าศึกษา		
จำนวนบัณฑิตที่ศึกษาต่อ		
จำนวนบัณฑิตที่อุปสมบท		
จำนวนบัณฑิตที่เกณฑ์ทหาร		

การวิเคราะห์ผลที่ได้

วิเคราะห์ผลการเปลี่ยนแปลงหรือแนวโน้มของการได้งานทำ โดยใช้ข้อมูลภาวะตลาดแรงงาน ภาวะเศรษฐกิจ และการเปรียบเทียบกับข้อมูลที่ผ่านมาและสถาบันอื่นที่เปิดสอนสาขา/สาขาวิชาเดียวกัน เพื่อเป็นข้อมูลในการพัฒนา/ปรับปรุงหลักสูตร

การเผยแพร่ผลงานของนักศึกษาและผู้สำเร็จการศึกษาระดับบัณฑิตศึกษา

นักศึกษาและผู้สำเร็จการศึกษา	ชื่อผลงาน	แหล่งเผยแพร่	ค่าน้ำหนัก

หมวดที่ 4 ข้อมูลผลการเรียนรายวิชาของหลักสูตรและคุณภาพการสอนในหลักสูตร

ข้อมูลผลการเรียนรายวิชาของหลักสูตร

สรุปผลรายวิชาที่เปิดสอนในภาค/ปีการศึกษา

รหัส ชื่อวิชา	ภาค/ปีการศึกษา	ร้อยละการกระจายของเกรด								จำนวนนักศึกษา	
		A	B+	B	C+	C	D+	D	F	ลงทะเบียน	สอบผ่าน
		นำมาจาก มคอ 5 ของแต่ละวิชา									

คุณภาพหลักสูตรการเรียนการสอนและการประเมินผล

ตัวบ่งชี้	ผลการดำเนินงาน
สาระของรายวิชาในหลักสูตร	อธิบายผลการดำเนินงาน - หลักคิดในการออกแบบหลักสูตร ข้อมูลที่ใช้ในการพัฒนาหรือปรับปรุงหลักสูตร และวัตถุประสงค์ของหลักสูตร -การปรับปรุงหลักสูตรให้ทันสมัยตามความก้าวหน้าในศาสตร์สาขาวิชานั้นๆ -การพิจารณาอนุมัติหัวข้อวิทยานิพนธ์และการค้นคว้าอิสระในระดับบัณฑิตศึกษา
การวางระบบผู้สอนและกระบวนการจัดการเรียนการสอน	อธิบายผลการดำเนินงาน - การพิจารณากำหนดผู้สอน - การกำกับ ติดตาม และตรวจสอบการจัดทำ มคอ. 3 และมคอ.4 -การแต่งตั้งอาจารย์ที่ปรึกษาวิทยานิพนธ์และการค้นคว้าอิสระในระดับบัณฑิตศึกษา

ตัวบ่งชี้	ผลการดำเนินงาน
	<ul style="list-style-type: none"> - การกำกับกระบวนการเรียนการสอน - การจัดการเรียนการสอนที่มีการฝึกปฏิบัติ ในระดับปริญญาตรี - การบูรณาการพันธกิจต่างๆ กับการเรียนการสอนในระดับปริญญาตรี - การช่วยเหลือ กำกับ ติดตาม ในการทำวิทยานิพนธ์และการค้นคว้าอิสระและการตีพิมพ์ผลงาน
การประเมินผู้เรียน	<p>อธิบายผลการดำเนินงาน</p> <ul style="list-style-type: none"> - การประเมินผลการเรียนรู้ตามกรอบมาตรฐานคุณวุฒิ - การตรวจสอบการประเมินผลการเรียนรู้ของนักศึกษา - การกำกับการประเมินการจัดการเรียนการสอน และประเมินหลักสูตร(มคอ. 5 มคอ. 6 และมคอ.7) - การประเมินวิทยานิพนธ์และการค้นคว้าอิสระในระดับบัณฑิตศึกษา

ผลการดำเนินงานตามกรอบมาตรฐานคุณวุฒิ			
	ดัชนีบ่งชี้ผลการดำเนินงาน(Key Performance Indicators)	เป็นไปตามเกณฑ์	ไม่เป็นไปตามเกณฑ์
1)	มีการประชุมหลักสูตรเพื่อวางแผน ติดตาม และทบทวนการดำเนินงานหลักสูตรอย่างน้อยปีการศึกษาละสองครั้ง โดยมีการบันทึกการประชุมทุกครั้ง		
2)	มีรายละเอียดของหลักสูตร ตามแบบ มคอ.2 ที่สอดคล้องกับกรอบมาตรฐานคุณวุฒิแห่งชาติ หรือ มาตรฐานคุณวุฒิสาขา/สาขาวิชา	<div style="border: 2px solid green; padding: 10px; width: fit-content; margin: 0 auto;"> <p>อย่าลืมเอกสารหลักฐานประกอบ ผลการประเมิน</p> </div>	

ผลการดำเนินงานตามกรอบมาตรฐานคุณวุฒิ			
	ดัชนีบ่งชี้ผลการดำเนินงาน(Key Performance Indicators)	เป็นไปตามเกณฑ์	ไม่เป็นไปตามเกณฑ์
3)	มีรายละเอียดของกระบวนการวิชา และรายละเอียดของ ประสบการณ์ภาคสนาม (ถ้ามี) ตามแบบ มคอ.3 และ มคอ.4 ให้ ครบทุกกระบวนการวิชาที่เปิดสอนในหลักสูตรภายในสองสัปดาห์ หลังเปิดภาคการศึกษา		
4)	จัดทำรายงานผลการดำเนินการของกระบวนการวิชา และรายงาน ผลการดำเนินการของประสบการณ์ภาคสนาม ตามแบบ มคอ.5 และ มคอ.6 ให้ครบทุกกระบวนการวิชาที่เปิดสอนในหลักสูตร ภายใน 30 วัน หลังวันปิดภาคการศึกษา		
5)	จัดทำรายงานผลการดำเนินการของหลักสูตร ตามแบบ มคอ.7 ภายใน 60 วัน หลังสิ้นสุดปีการศึกษา		
6)	มีการทวนสอบผลสัมฤทธิ์ของนักศึกษาตามมาตรฐานผลการ เรียนรู้ ที่กำหนดใน มคอ.3 และมคอ.4 (ถ้ามี) อย่างน้อยร้อยละ 25 ของวิชาเอก/วิชาบังคับที่เปิดสอนในแต่ละปีการศึกษา		
7)	มีการพัฒนา/ปรับปรุงการจัดการเรียนการสอน กลยุทธ์การสอน หรือ การประเมินผลการเรียนรู้ จากผลการประเมินการ ดำเนินงานที่รายงานใน มคอ.7 ปีที่แล้ว		
8)	อาจารย์ประจำหลักสูตรที่ได้รับการแต่งตั้งใหม่ ได้รับคำแนะนำ ด้านการบริหารจัดการหลักสูตร		
9)	อาจารย์ประจำหลักสูตรทุกคนได้รับการพัฒนาทางวิชาการ และ/หรือวิชาชีพ อย่างน้อยปีละหนึ่งครั้ง		
10)	ระดับความพึงพอใจของนักศึกษาปีสุดท้าย/บัณฑิตใหม่ที่มีต่อ คุณภาพหลักสูตร เฉลี่ยไม่น้อยกว่า 3.51 จากคะแนนเต็ม 5.0		
11)	ระดับความพึงพอใจของผู้ใช้บัณฑิตที่มีต่อบัณฑิตใหม่ เฉลี่ยไม่ น้อยกว่า 3.51 จากคะแนนเต็ม 5.0		
รวมตัวบ่งชี้ในปีนี้			
จำนวนตัวบ่งชี้ในปีที่ดำเนินการผ่าน			
ร้อยละของตัวบ่งชี้ที่ดำเนินการผ่านในปีนี้			

การวิเคราะห์รายวิชาที่มีผลการเรียนไม่ปกติ

รหัส ชื่อวิชา	ภาคการศึกษา	ความผิดปกติ	การตรวจสอบ	เหตุที่ทำให้ผิดปกติ	มาตรการแก้ไข
		นำมาจาก มคอ 5 ของแต่ละวิชา			

รายวิชาที่ไม่ได้เปิดสอนในปีการศึกษา

รหัส ชื่อวิชา	ภาคการศึกษา	เหตุผลที่ไม่ได้สอน	มาตรการที่ดำเนินการ

รายวิชาที่สอนเนื้อหาไม่ครบในปีการศึกษา

รหัส ชื่อวิชา	ภาคการศึกษา	หัวข้อที่ขาด	สาเหตุที่ไม่ได้สอน	วิธีแก้ไข

คุณภาพของการสอน

การประเมินรายวิชาที่เปิดสอนในปีที่รายงาน

รายวิชาที่มีการประเมินคุณภาพการสอน และแผนการปรับปรุงจากผลการประเมิน

รหัส ชื่อวิชา	ภาคการศึกษา	ผลการประเมินโดยนักศึกษา		แผนการปรับปรุง
		มี	ไม่มี	
		นำมาจาก มคอ 5 แต่ละวิชา		

ผลการประเมินคุณภาพการสอนโดยรวม

.....

ประสิทธิผลของกลยุทธ์การสอน

มาตรฐานผลการเรียนรู้	สรุปข้อคิดเห็นของผู้สอน และข้อมูล ป้อนกลับจากแหล่งต่าง ๆ	แนวทางแก้ไขปรับปรุง
คุณธรรมจริยธรรม		
ความรู้		
ทักษะทางปัญญา		
ทักษะความสัมพันธ์ระหว่างบุคคลและ ความรับผิดชอบ		
ทักษะการวิเคราะห์เชิงตัวเลข การสื่อสาร และการใช้เทคโนโลยีสารสนเทศ		

การประชุมนิเทศอาจารย์ใหม่

การประชุมนิเทศเพื่อชี้แจงหลักสูตร มี ไม่มี

จำนวนอาจารย์ใหม่ จำนวนอาจารย์ที่เข้าร่วมประชุมนิเทศ

กิจกรรมการพัฒนาวิชาชีพของอาจารย์

กิจกรรมที่จัดหรือเข้าร่วม	จำนวน	สรุปข้อคิดเห็น และประโยชน์ที่ผู้เข้าร่วมกิจกรรมได้รับ
	อาจารย์	

หมวดที่ 5 การบริหารหลักสูตร

การบริหารหลักสูตร

ปัญหาในการบริหารหลักสูตร	ผลกระทบของปัญหาต่อสัมฤทธิ์ผล ตามวัตถุประสงค์ของหลักสูตร	แนวทางการป้องกันและแก้ไข ปัญหาในอนาคต

สิ่งสนับสนุนการเรียนรู้

ตัวบ่งชี้	ผลการดำเนินงาน
สิ่งสนับสนุนการเรียนรู้	อธิบายผลการดำเนินงาน - ระบบการดำเนินงานของภาควิชา/คณะ/สถาบัน โดยมีส่วนร่วม

ตัวปั้งชี้	ผลการดำเนินงาน
	<p>ของอาจารย์ประจำหลักสูตรเพื่อให้มีสิ่งสนับสนุนการเรียนรู้ - จำนวนสิ่งสนับสนุนการเรียนรู้ที่เพียงพอและเหมาะสมต่อการ จัดการเรียนการสอน - กระบวนการปรับปรุงตามผลการประเมินความพึงพอใจของ นักศึกษาและอาจารย์ต่อสิ่งสนับสนุนการเรียนรู้</p>

หมวดที่ 6 ข้อคิดเห็น และข้อเสนอแนะเกี่ยวกับคุณภาพหลักสูตรจากผู้ประเมิน

ข้อคิดเห็นหรือสาระจากผู้ประเมิน	ความเห็นของผู้รับผิดชอบหลักสูตร	การนำไปดำเนินการวางแผนหรือปรับปรุงหลักสูตร

สรุปการประเมินหลักสูตร

การประเมินจากผู้สำเร็จการศึกษา (รายงานตามปีที่สำรวจ) วันที่สำรวจ

ข้อวิพากษ์ที่สำคัญจากผลการประเมิน	ข้อคิดเห็นของคณาจารย์ต่อผลการประเมิน
ข้อเสนอการเปลี่ยนแปลงในหลักสูตรจากผลการประเมิน	

การประเมินจากผู้มีส่วนเกี่ยวข้อง (ผู้ใช้บัณฑิต)

กระบวนการประเมิน	
ข้อวิพากษ์ที่สำคัญจากผลการประเมิน	ข้อคิดเห็นของคณาจารย์ต่อผลการประเมิน
ข้อเสนอการเปลี่ยนแปลงในหลักสูตรจากผลการประเมิน	

หมวดที่ 7 แผนการดำเนินการเพื่อพัฒนาหลักสูตร

ความก้าวหน้าของการดำเนินงานตามแผนที่เสนอในรายงานของปีที่ผ่านมา

แผนดำเนินการ	กำหนดเวลาที่แล้วเสร็จ	ผู้รับผิดชอบ	ความสำเร็จของแผน/เหตุผลที่ไม่สามารถดำเนินการได้สำเร็จ

ข้อเสนอในการพัฒนาหลักสูตร

1. ข้อเสนอในการปรับโครงสร้างหลักสูตร (จำนวนหน่วยกิต รายวิชาแกน รายวิชาเลือกฯ)

.....

2. ข้อเสนอในการเปลี่ยนแปลงรายวิชา (การเปลี่ยนแปลง เพิ่มหรือลดเนื้อหาในรายวิชา การเปลี่ยนแปลงวิธีการสอนและการประเมินสัมฤทธิผลรายวิชาฯ)

3. กิจกรรมการพัฒนาคุณจารย์และบุคลากรสายสนับสนุน

แผนปฏิบัติการใหม่สำหรับปี

ระบุแผนการปฏิบัติการแต่ละแผน วันที่คาดว่าจะสิ้นสุดแผน และผู้รับผิดชอบ

.....

อาจารย์ผู้รับผิดชอบหลักสูตร : _____

ลายเซ็น : _____ วันที่รายงาน : _____

ประธานหลักสูตร : _____

ลายเซ็น : _____ วันที่รายงาน : _____

เห็นชอบโดย : _____ (หัวหน้าภาควิชา)

ลายเซ็น : _____ วันที่รายงาน : _____

เห็นชอบโดย : _____ (คณบดี)

ลายเซ็น : _____ วันที่รายงาน : _____

เอกสารประกอบรายงาน

1. สำเนารายงานรายวิชาทุกวิชา
2. วิธีการให้คะแนนตามกำหนดเกณฑ์มาตรฐานที่ใช้ในการประเมิน
3. ข้อเสนอสรุปผลการประเมินของบัณฑิตที่จบการศึกษาในปีที่ประเมิน
4. ข้อเสนอสรุปผลการประเมินจากบุคคลภายนอก

เอกสารแนบที่ 1.2

ผลการประเมินคุณภาพการศึกษาภายในตามตัวบ่งชี้ ระดับหลักสูตร

ประจำปีการศึกษา.....

หลักสูตร.....

วันที่รายงาน

องค์ประกอบ	ผลการประเมิน
องค์ประกอบที่ 1 การกำกับมาตรฐาน	
ตัวบ่งชี้ที่ 1.1 การบริหารจัดการหลักสูตรตามเกณฑ์มาตรฐานหลักสูตรที่กำหนด โดย สกอ.	
1. จำนวนอาจารย์ประจำหลักสูตร	
2. คุณสมบัติของอาจารย์ประจำหลักสูตร	
3. คุณสมบัติของอาจารย์ผู้รับผิดชอบหลักสูตร	
4. คุณสมบัติของอาจารย์ผู้สอน	
5. คุณสมบัติของอาจารย์ที่ปรึกษาวิทยานิพนธ์หลักและอาจารย์ที่ปรึกษาการค้นคว้าอิสระ	
6. คุณสมบัติของอาจารย์ที่ปรึกษาวิทยานิพนธ์ร่วม(ถ้ามี)	
7. คุณสมบัติของอาจารย์ผู้สอนวิทยานิพนธ์	
8. การตีพิมพ์เผยแพร่ผลงานของผู้สำเร็จการศึกษา	
9. ภาระงานอาจารย์ที่ปรึกษาวิทยานิพนธ์และการค้นคว้าอิสระในระดับบัณฑิตศึกษา	
10. อาจารย์ที่ปรึกษาวิทยานิพนธ์และการค้นคว้าอิสระในระดับบัณฑิตศึกษามีผลงานวิจัยอย่างต่อเนื่องและสม่ำเสมอ	
11. การปรับปรุงหลักสูตรตามรอบระยะเวลาที่กำหนด	
องค์ประกอบที่ 2 บัณฑิต	
ตัวบ่งชี้ที่ 2.1 คุณภาพบัณฑิตตามกรอบมาตรฐานคุณวุฒิระดับอุดมศึกษาแห่งชาติ	
ตัวบ่งชี้ที่ 2.2 การได้งานทำหรือผลงานวิจัยของผู้สำเร็จการศึกษา	
▪ ร้อยละของบัณฑิตปริญญาตรีที่ได้งานทำหรือประกอบอาชีพอิสระภายใน 1 ปี (ปริญญาตรี)	
▪ ผลงานของนักศึกษาและผู้สำเร็จการศึกษาในระดับปริญญาโทที่ได้รับการตีพิมพ์หรือเผยแพร่ (ปริญญาโท)	
▪ ผลงานของนักศึกษาและผู้สำเร็จการศึกษาในระดับปริญญาเอกที่ได้รับการตีพิมพ์หรือเผยแพร่ (ปริญญาเอก)	
องค์ประกอบที่ 3 นักศึกษา	
ตัวบ่งชี้ที่ 3.1 การรับนักศึกษา	
ตัวบ่งชี้ที่ 3.2 การส่งเสริมและพัฒนาการศึกษา	
ตัวบ่งชี้ที่ 3.3 ผลที่เกิดกับนักศึกษา	

องค์ประกอบ	ผลการประเมิน
องค์ประกอบที่ 4 อาจารย์	
ตัวบ่งชี้ที่ 4.1 การบริหารและพัฒนาอาจารย์	
ตัวบ่งชี้ที่ 4.2 คุณภาพอาจารย์	
▪ ร้อยละของอาจารย์ประจำหลักสูตรที่มีคุณวุฒิปริญญาเอก	
▪ ร้อยละของอาจารย์ประจำหลักสูตรที่ดำรงตำแหน่งทางวิชาการ	
▪ ผลงานทางวิชาการของอาจารย์ประจำหลักสูตร	
▪ จำนวนบทความของอาจารย์ประจำหลักสูตรปริญญาเอกที่ได้รับการอ้างอิงในฐานข้อมูล TCI และ Scopus ต่อจำนวนอาจารย์ประจำหลักสูตร (เฉพาะปริญญาเอก)	
ตัวบ่งชี้ที่ 4.3 ผลที่เกิดกับอาจารย์	
องค์ประกอบที่ 5 หลักสูตร การเรียนการสอน การประเมินผู้เรียน	
ตัวบ่งชี้ที่ 5.1 สาระของรายวิชาในหลักสูตร	
ตัวบ่งชี้ที่ 5.2 การวางระบบผู้สอนและกระบวนการจัดการเรียนการสอน	
ตัวบ่งชี้ที่ 5.3 การประเมินผู้เรียน	
ตัวบ่งชี้ที่ 5.4 ผลการดำเนินงานหลักสูตรตามกรอบมาตรฐานคุณวุฒิระดับอุดมศึกษาแห่งชาติ	
องค์ประกอบที่ 6 สิ่งสนับสนุนการเรียนรู้	
ตัวบ่งชี้ที่ 6.1 สิ่งสนับสนุนการเรียนรู้	

สรุปผลการประเมิน

องค์ประกอบ	ผลการประเมิน	
องค์ประกอบที่ 1 การกำกับมาตรฐาน	ผ่าน	ไม่ผ่าน
ค่าเฉลี่ยของตัวบ่งชี้ในองค์ประกอบที่ 2-6		

คะแนน	ระดับคุณภาพ
0.01 – 2.00	น้อย
2.01 – 3.00	ปานกลาง
3.01 – 4.00	ดี
4.01 – 5.00	ดีมาก

เอกสารแนบที่ 2.1

แบบฟอร์มรายงานการประเมินตนเอง ตามการดำเนินงานด้วยเกณฑ์ EdPEX (EdPEX-SAR Template)

Section 1: Organizational Profile

โครงสร้างองค์กร คือ ภาพรวมของสถาบัน เป็นสิ่งสำคัญที่มีอิทธิพลต่อวิธีการดำเนินงาน และเป็นความท้าทายสำคัญที่สถาบันเผชิญอยู่ โดยขอให้ท่านตอบคำถามในส่วนที่ 1 นี้เป็นภาษาไทย รวมจำนวนหน้าในส่วนนี้ไม่เกิน 10 หน้ากระดาษ A4

P1. ลักษณะองค์กร : คุณลักษณะที่สำคัญของสถาบันคืออะไร

ให้อธิบายลักษณะสภาพแวดล้อมการปฏิบัติงานของสถาบันและความสัมพันธ์หลักกับผู้เรียน ลูกค้ำกลุ่มอื่น ผู้ส่งมอบ คู่ความร่วมมือ และผู้มีส่วนได้ส่วนเสีย โดยตอบคำถามต่อไปนี้

ก. สภาพแวดล้อมขององค์กร

(1) หลักสูตร และบริการ

สถาบันมีหลักสูตร และบริการ ที่สำคัญอะไรบ้าง (ดูคำอธิบายในหมายเหตุ) ความสำคัญเชิงเปรียบเทียบของแต่ละหลักสูตร และบริการที่มีต่อความสำเร็จของสถาบันคืออะไร สถาบันใช้วิธีการอย่างไรในการจัดหลักสูตร และบริการต่างๆ

(2) พันธกิจ วิสัยทัศน์และค่านิยม

พันธกิจ วิสัยทัศน์ และค่านิยมของสถาบันที่ได้ประกาศไว้คืออะไร สมรรถนะหลักของสถาบันคืออะไร และมีความเกี่ยวข้องอย่างไรกับพันธกิจของสถาบัน

(3) ลักษณะโดยรวมของบุคลากร

ลักษณะโดยรวมของบุคลากรเป็นอย่างไร มีการเปลี่ยนแปลงใหม่ๆ เกี่ยวกับองค์ประกอบของบุคลากรหรือความต้องการบุคลากรหรือไม่

- สถาบันจำแนกบุคลากรหรือคณาจารย์/พนักงานเป็นกลุ่มและประเภทอะไรบ้าง
- ข้อกำหนดด้านคุณวุฒิทางการศึกษาของคณาจารย์/พนักงานในแต่ละกลุ่มแต่ละประเภทมีอะไรบ้าง
- มีองค์ประกอบสำคัญอะไรที่ทำให้บุคลากรเข้ามามีส่วนร่วมอย่างจริงจังเพื่อให้สถาบันบรรลุพันธกิจและวิสัยทัศน์ บุคลากรและภาระงานในสถาบันมีความหลากหลายอย่างไร กลุ่มที่จัดตั้งให้ทำหน้าที่ต่อตรงกับสถาบันคืออะไร ข้อกำหนดพิเศษด้านสุขภาพและความปลอดภัยที่สำคัญของสถาบันคืออะไร

(4) สินทรัพย์

สถาบัน มีอาคารสถานที่ เทคโนโลยี และอุปกรณ์ที่สำคัญอะไรบ้าง

(5) กฎระเบียบข้อบังคับ

สถาบันดำเนินการภายใต้สภาพแวดล้อมด้านกฎระเบียบข้อบังคับอะไรบ้าง กฎระเบียบข้อบังคับด้านอาชีวอนามัยและความปลอดภัย ข้อกำหนดเกี่ยวกับการรับรองมาตรฐาน/วิทยฐานะ การรับรองคุณสมบัติหรือการขึ้นทะเบียน มาตรฐานการศึกษา และกฎระเบียบข้อบังคับด้านสิ่งแวดล้อม การเงิน และด้านหลักสูตรและบริการ ที่บังคับใช้กับสถาบันมีอะไรบ้าง

ข. ความสัมพันธ์ระดับองค์การ

(1) โครงสร้างองค์การ

โครงสร้างและการกำกับดูแลของสถาบันมีลักษณะอย่างไร และความสัมพันธ์เชิงการรายงานระหว่างสภามหาวิทยาลัย/สภาสถาบัน/คณะกรรมการกำกับดูแลองค์การ ผู้นำระดับสูง และองค์การแม่มีลักษณะเช่นใด (*)

(2) ผู้เรียน ลูกค้ายุทธศาสตร์ และผู้มีส่วนได้ส่วนเสีย

ส่วนตลาด กลุ่มผู้เรียนและลูกค้ายุทธศาสตร์ และกลุ่มผู้มีส่วนได้ส่วนเสียที่สำคัญของสถาบันมีอะไรบ้าง (*) กลุ่มดังกล่าวมีความต้องการและความคาดหวังที่สำคัญอะไรบ้างต่อหลักสูตร และบริการ การบริการสนับสนุนต่อผู้เรียนและลูกค้ายุทธศาสตร์ และการปฏิบัติการ ความต้องการและความคาดหวังของส่วนตลาด กลุ่มผู้เรียนและลูกค้ายุทธศาสตร์ และกลุ่มผู้มีส่วนได้ส่วนเสียแต่ละกลุ่มมีความแตกต่างกันอย่างไร

(3) ผู้ส่งมอบและคู่ความร่วมมือ

ผู้ส่งมอบ คู่ความร่วมมือที่เป็นทางการและไม่เป็นทางการที่สำคัญมีประเภทอะไรบ้าง กลุ่มต่างๆ เหล่านี้ มีบทบาทอย่างไรต่อ

- ระบบงาน โดยเฉพาะการสร้างหลักสูตรและการดำเนินการของหลักสูตรและบริการ และการบริการสนับสนุนต่อผู้เรียนและลูกค้ายุทธศาสตร์
- การส่งเสริมขีดความสามารถในการแข่งขันของสถาบัน

สถาบันมีกลไกที่สำคัญอะไรในการสื่อสารกับผู้ส่งมอบ คู่ความร่วมมือที่เป็นทางการและไม่เป็นทางการ กลุ่มต่างๆ เหล่านี้ มีส่วนช่วยและร่วมทำให้เกิดนวัตกรรมของสถาบันอย่างไร สถาบันมีข้อกำหนดที่สำคัญสำหรับห่วงโซ่อุปทานอะไรบ้าง

P.2 สภาพการณ์ขององค์การ: สภาพการณ์เชิงกลยุทธ์ของสถาบันเป็นอย่างไร

ให้อธิบายสภาพแวดล้อมด้านการแข่งขัน ความท้าทายและความได้เปรียบเชิงกลยุทธ์ที่สำคัญ และระบบการปรับปรุงผลการดำเนินการของสถาบัน

โดยตอบคำถามต่อไปนี้:

ก. สภาพด้านการแข่งขัน

(1) ลำดับในการแข่งขัน

สถาบันอยู่ลำดับใดในการแข่งขัน ให้อธิบายขนาดและการเติบโตของตลาดการศึกษาหรืออุตสาหกรรมที่ท่านดำเนินการอยู่ สถาบันมีจำนวนและประเภทของคู่แข่งเป็นอย่างไร

(2) การเปลี่ยนแปลงความสามารถในการแข่งขัน

การเปลี่ยนแปลงที่สำคัญซึ่งมีผลกระทบต่อสถานะการแข่งขันของสถาบัน รวมถึงการเปลี่ยนแปลงที่สร้างโอกาสสำหรับการสร้างนวัตกรรมและความร่วมมือคืออะไร (*)

(3) ข้อมูลเชิงเปรียบเทียบ

แหล่งข้อมูลเชิงเปรียบเทียบและเชิงแข่งขันที่สำคัญที่จะสามารถหาได้จากภายในชุมชนวิชาการ มีอะไรบ้าง แหล่งข้อมูลเชิงเปรียบเทียบที่สำคัญที่มีอยู่จากภายนอกชุมชนวิชาการมีอะไรบ้าง มีข้อจำกัดอะไรบ้างในการรวบรวมและใช้ข้อมูลต่างๆเหล่านี้ (ถ้ามี)

ข. บริบทเชิงกลยุทธ์

ความท้าทายและความได้เปรียบเชิงกลยุทธ์ที่สำคัญด้านหลักสูตรและบริการ การปฏิบัติการ ความรับผิดชอบต่อสังคม และบุคลากรมีอะไรบ้าง

ค. ระบบการปรับปรุงผลการดำเนินการ

ส่วนประกอบที่สำคัญของระบบการปรับปรุงผลการดำเนินการของสถาบัน ซึ่งรวมถึงกระบวนการประเมินและการปรับปรุงโครงการและกระบวนการที่สำคัญระดับสถาบัน

Section 2: Criteria for Performance Excellence

ให้คณะวิชาหรือสถาบันเขียนอธิบายแนวทางการดำเนินการต่าง ๆ ที่เป็นอยู่เพื่อตอบสนองความต้องการของแต่ละหมวดในส่วนที่ 2 นี้เป็นภาษาไทย รวมจำนวนหน้าในส่วนนี้ไม่เกิน 50 หน้ากระดาษ A4

1. การนำองค์การ (120 คะแนน)

หมวดการนำองค์การนี้ ถ้ามถึงการปฏิบัติของผู้นำระดับสูงด้วยตนเอง ในการชี้แนะและทำให้สถาบันมีความยั่งยืน การกำกับดูแลของสถาบัน และวิธีการที่สถาบันใช้เพื่อบรรลุผลด้านความรับผิดชอบต่อสังคม กฎหมาย และจริยธรรม รวมทั้งวิธีการสนับสนุนชุมชนที่สำคัญ

ประเด็นในการจัดทำรายงานในหมวดนี้มีดังนี้

1.1 การนำองค์การโดยผู้นำระดับสูง : ผู้นำระดับสูงนำสถาบันอย่างไร (70 คะแนน)

[กระบวนการ]

- ให้อธิบายถึงวิธีการที่ผู้นำระดับสูงปฏิบัติด้วยตนเองในการชี้แนะและทำให้สถาบันมีความยั่งยืน
- วิธีการที่ผู้นำระดับสูงสร้างบรรยากาศเพื่อทำให้ผู้เรียนและลูกค้ายุุ่มอื่น มีความผูกพันกับสถาบัน เพื่อสร้างนวัตกรรมและทำให้มีผลการดำเนินการที่เป็นเลิศ
- อธิบายวิธีการที่ผู้นำระดับสูงสื่อสารกับบุคลากร ผู้เรียนและลูกค้าที่สำคัญกลุ่มอื่น

1.2 การกำกับดูแลและความรับผิดชอบต่อสังคม : สถาบันดำเนินการอย่างไรในเรื่องการกำกับดูแล และทำให้บรรลุผลด้านความรับผิดชอบต่อสังคม (50 คะแนน) [กระบวนการ]

- ให้อธิบายถึงแนวทางที่สถาบันใช้เพื่อให้เกิดการกำกับดูแลและแนวทางการปรับปรุงระบบการนำองค์การ
- อธิบายวิธีการที่สถาบันสร้างความมั่นใจว่ามีการดำเนินการอย่างถูกต้องตามกฎหมายและมีจริยธรรม สนองต่อความรับผิดชอบต่อสังคมที่สถาบันพึงมีและการสนับสนุนชุมชนที่สำคัญ

2. กลยุทธ์ (85 คะแนน)

ในหมวดกลยุทธ์ถามว่าสถาบันจัดทำวัตถุประสงค์เชิงกลยุทธ์ และแผนปฏิบัติ การนำแผนไปปฏิบัติปรับเปลี่ยนหากสถานการณ์บังคับ และวัดผลความก้าวหน้าของการบรรลุแผนอย่างไร

ประเด็นในการจัดทำรายงานในหมวดนี้มีดังนี้

2.1 การจัดทำกลยุทธ์ : สถาบันจัดทำกลยุทธ์อย่างไร (45 คะแนน) [กระบวนการ]

- ให้อธิบายการสร้างกลยุทธ์ของสถาบัน ที่ให้ความสำคัญต่อความท้าทายเชิงกลยุทธ์ และเสริมสร้างความสำเร็จเปรียบเชิงกลยุทธ์และโอกาสเชิงกลยุทธ์
- อธิบายวิธีการที่สถาบันใช้ตัดสินใจเกี่ยวกับระบบงานที่สำคัญ
- ให้สรุประบบงานที่สำคัญ วัตถุประสงค์เชิงกลยุทธ์ที่สำคัญ และเป้าประสงค์ที่เกี่ยวข้อง

2.2 การนำกลยุทธ์ไปสู่การปฏิบัติ : สถาบันนำกลยุทธ์ไปสู่การปฏิบัติอย่างไร (40 คะแนน) [กระบวนการ]

- ให้อธิบายวิธีการแปลงวัตถุประสงค์เชิงกลยุทธ์ไปสู่แผนปฏิบัติการ สรุปแผนปฏิบัติการ
- วิธีการนำแผนไปสู่การปฏิบัติ และตัววัดหรือตัวบ่งชี้ที่สำคัญของความก้าวหน้า คาดการณ์ผลการดำเนินการในอนาคตตามตัววัดหรือตัวบ่งชี้สำคัญเหล่านี้เปรียบเทียบกับของคู่แข่งที่สำคัญ

3. ลูกค้า (85 คะแนน)

ในหมวดลูกค้านี้ถามถึงวิธีการที่สถาบันสร้างความผูกพันกับผู้เรียนและลูกค้ากลุ่มอื่น เพื่อความสำเร็จด้านตลาดในระยะยาว รวมทั้งวิธีการที่สถาบันรับฟังเสียงของลูกค้า สร้างความสัมพันธ์กับผู้เรียนและลูกค้ากลุ่มอื่น และใช้สารสนเทศดังกล่าวเพื่อปรับปรุงและค้นหาโอกาสในการสร้างนวัตกรรม

ประเด็นในการจัดทำรายงานในหมวดนี้มีดังนี้

3.1 เสียงของลูกค้า : สถาบันมีวิธีการอย่างไรในการรวบรวมสารสนเทศจากผู้เรียนและลูกค้ากลุ่มอื่น (40 คะแนน) [กระบวนการ]

- ให้อธิบายถึงวิธีการที่สถาบันรับฟังผู้เรียนและลูกค้ากลุ่มอื่น
- การได้มาซึ่งสารสนเทศเกี่ยวกับความพึงพอใจ ความไม่พึงพอใจ และความผูกพันของกลุ่มเหล่านั้น

3.2 ความผูกพันของลูกค้า: สถาบันมีวิธีการอย่างไรในการสร้างความผูกพันกับผู้เรียนและลูกค้ากลุ่มอื่น โดยตอบสนองต่อความต้องการของกลุ่มเหล่านั้น และสร้างสัมพันธ์ (45 คะแนน) [กระบวนการ]

- ให้อธิบายวิธีการกำหนดหลักสูตรและบริการ และช่องทางการสื่อสาร เพื่อสนับสนุนผู้เรียนและลูกค้ากลุ่มอื่น
- วิธีการการจำแนกกลุ่มผู้เรียนและลูกค้า
- อธิบายวิธีการสร้างความสัมพันธ์กับผู้เรียนและลูกค้ากลุ่มอื่น

4. การวัด การวิเคราะห์ และการจัดการความรู้ (90 คะแนน)

หมวดการวัด การวิเคราะห์และการจัดการความรู้นี้ ถามว่าสถาบันเลือก รวบรวม วิเคราะห์ จัดการ และปรับปรุงข้อมูล สารสนเทศ และสินทรัพย์ทางความรู้อย่างไร มีการเรียนรู้และบริหารจัดการเทคโนโลยีสารสนเทศอย่างไร หมวดนี้ยังถามว่าสถาบันได้นำผลการทบทวนดังกล่าวมาใช้ปรับปรุงผลการดำเนินการอย่างไร

ประเด็นในการจัดทำรายงานในหมวดนี้มีดังนี้

4.1 การวัด วิเคราะห์ และปรับปรุงผลการดำเนินการขององค์กร : องค์กรมีวิธีการอย่างไรในการวัด วิเคราะห์ และเพื่อนำมาปรับปรุงผลการดำเนินการขององค์กร (45 คะแนน) [กระบวนการ]

- ให้อธิบายวิธีการที่สถาบันใช้วัด วิเคราะห์ ทบทวน ตลอดจนปรับปรุงผลการดำเนินการ โดยการใช้ข้อมูลและสารสนเทศในทุกระดับและทุกส่วนงานของสถาบันรวมทั้งใช้ประโยชน์อย่างไร จากข้อมูลเทียบเคียงและข้อมูลลูกค้าเพื่อสนับสนุนการตัดสินใจ

4.2 การจัดการความรู้ สารสนเทศ และเทคโนโลยีสารสนเทศ: สถาบันมีวิธีการอย่างไรในการจัดการสินทรัพย์ทางความรู้ของสถาบัน รวมทั้งสารสนเทศ และโครงสร้างของเทคโนโลยีสารสนเทศ (45 คะแนน) [กระบวนการ]

- อธิบายวิธีการจัดการและเพิ่มพูนสินทรัพย์ทางความรู้และวิธีการเรียนรู้ของสถาบัน
- วิธีการที่ทำให้มั่นใจว่าคุณภาพและความพร้อมของข้อมูลสารสนเทศ ซอฟต์แวร์และฮาร์ดแวร์และโครงสร้างของเทคโนโลยีสารสนเทศตอบสนองต่อความต้องการในการใช้งานของบุคลากร ผู้ส่งมอบ คู่ความร่วมมืออย่างเป็นทางการและไม่เป็นทางการ ผู้เรียนและลูกค้ากลุ่มอื่น

5. บุคลากร (85 คะแนน)

หมวดบุคลากร ถ้ามหาวิทยาลัยมีวิธีการอย่างไรในการประเมินความต้องการด้านขีดความสามารถ และอัตรากำลัง และในการสร้างสภาพแวดล้อมการทำงานเพื่อนำไปสู่ผลการดำเนินการที่โดดเด่น หมวดนี้ยังถามถึงวิธีการที่สถาบันสร้างความผูกพัน จัดการ และพัฒนาบุคลากรเพื่อนำศักยภาพของพวกเขามาใช้อย่างเต็มที่ โดยสอดคล้องไปในทิศทางเดียวกันกับพันธกิจ กลยุทธ์ และแผนปฏิบัติการโดยรวมของสถาบัน

ประเด็นในการจัดทำรายงานในหมวดนี้มีดังนี้

5.1 สภาพแวดล้อมด้านบุคลากร (Workforce Environment) : สถาบันมีวิธีการอย่างไรในการสร้างสภาพแวดล้อมด้านบุคลากรที่เกี่ยวข้องและมีประสิทธิภาพ (40 คะแนน) [กระบวนการ]

- อธิบายวิธีการที่สถาบันใช้ในการบริหารขีดความสามารถ และอัตรากำลังเพื่อให้งานของสถาบันบรรลุผลสำเร็จ
- อธิบายว่าสถาบันดำเนินการอย่างไร เพื่อรักษาบรรยากาศในการทำงานให้เกื้อหนุน และมีความมั่นคงต่อการทำงาน

5.2 ความผูกพันของบุคลากร (Workforce Engagement) : สถาบันมีวิธีการอย่างไรในการสร้างความผูกพันกับบุคลากร เพื่อให้เกิดสภาพแวดล้อมในการทำงานที่ก่อให้เกิดผลงานที่โดดเด่น (45 คะแนน) [กระบวนการ]

- อธิบายวิธีการที่สถาบันใช้ในการพัฒนาบุคลากร ผู้บริหาร และผู้นำเพื่อให้เกิดผลการดำเนินการที่โดดเด่น
- วิธีการที่สถาบันทำให้บุคลากรมีส่วนร่วมอย่างทุ่มเทในการปรับปรุงและสร้างนวัตกรรม

6. ระบบปฏิบัติการ (85 คะแนน)

ในหมวดระบบปฏิบัติการนี้ ถ้ามหาวิทยาลัยมีวิธีการอย่างไรในการออกแบบ จัดการ ปรับปรุง และสร้างนวัตกรรมในหลักสูตรและบริการ และกระบวนการต่าง ๆ และถามว่ามีวิธีการอย่างไรในการปรับปรุงประสิทธิภาพของการปฏิบัติการเพื่อส่งมอบคุณค่าแก่ผู้เรียนและลูกค้ากลุ่มอื่นและทำให้สถาบันประสบความสำเร็จอย่างต่อเนื่อง

ประเด็นในการจัดทำรายงานในหมวดนี้มีดังนี้

6.1 กระบวนการทำงาน : สถาบันมีวิธีการออกแบบ จัดการ และปรับปรุง หลักสูตรและบริการ และกระบวนการทำงานที่สำคัญอย่างไร (45 คะแนน) [กระบวนการ]

- อธิบายวิธีการที่สถาบันใช้ในการออกแบบ จัดการ และปรับปรุงกระบวนการทำงานสำคัญ เพื่อส่งมอบหลักสูตรและบริการที่มีคุณค่าสำหรับผู้เรียนและลูกค้ากลุ่มอื่น และ ทำให้สถาบันประสบความสำเร็จอย่างต่อเนื่อง
- สถาบันมีการจัดการนวัตกรรมอย่างไร สรุปลักษณะการทำงานที่สำคัญของสถาบัน

6.2 ประสิทธิภาพของการปฏิบัติการ : สถาบันทำให้มั่นใจได้อย่างไรว่าการปฏิบัติการต่าง ๆ มีการบริหารจัดการอย่างมีประสิทธิภาพ (40 คะแนน) [กระบวนการ]

- อธิบายวิธีการที่สถาบันใช้ในการควบคุมต้นทุน บริหารห่วงโซ่อุปทาน ทำให้สถานที่ทำงานมีความปลอดภัย มีการเตรียมพร้อมรับภาวะฉุกเฉินที่อาจเกิดขึ้น ทั้งนี้เพื่อให้มั่นใจว่าระบบปฏิบัติการมีประสิทธิภาพ และส่งมอบคุณค่าแก่ผู้เรียนและลูกค้ากลุ่มอื่น

7. ผลลัพธ์ (450 คะแนน)

ในหมวดของผลลัพธ์นี้ถ้ามถึงผลดำเนินการและผลการปรับปรุงในด้านที่สำคัญทุกด้านของสถาบัน ได้แก่ ผลลัพธ์ด้านการเรียนรู้ของผู้เรียนและด้านกระบวนการ ผลลัพธ์ด้านการมุ่งเน้นลูกค้า ผลลัพธ์ด้านการมุ่งเน้นบุคลากร ผลลัพธ์ด้านการนำองค์การและการกำกับดูแล และผลลัพธ์ด้านงบประมาณ การเงิน และตลาด หมวดนี้ถ้ามถึง ระดับผลการดำเนินการที่เปรียบเทียบกับคู่แข่งและสถาบันการศึกษาที่จัดการศึกษาตามหลักสูตรและบริการในลักษณะเดียวกัน

ประเด็นในการจัดทำรายงานในหมวดนี้มีดังนี้

7.1 ผลลัพธ์ด้านการเรียนรู้ของผู้เรียน และด้านกระบวนการ : ผลลัพธ์ด้านการเรียนรู้ของผู้เรียน และด้านประสิทธิภาพของกระบวนการเป็นอย่างไร (120 คะแนน) [ผลลัพธ์]

สรุปผลลัพธ์ที่สำคัญด้านการเรียนรู้ของผู้เรียน และด้านประสิทธิภาพและประสิทธิภาพของกระบวนการ ให้รวมผลลัพธ์ของกระบวนการที่ตอบสนองโดยตรงต่อผู้เรียนและลูกค้ากลุ่มอื่นตามพันธกิจหลักของสถาบัน และที่มีผลกระทบต่อระบบปฏิบัติการและห่วงโซ่อุปทาน

โดยแสดงผลลัพธ์ จำแนกตามหลักสูตรและบริการกลุ่มผู้เรียน ส่วนตลาด(*) ประเภทของกระบวนการ และสถานที่ ดำเนินการ รวมทั้งนำเสนอข้อมูลเชิงเปรียบเทียบที่เหมาะสม

7.2 ผลลัพธ์ด้านการมุ่งเน้นลูกค้า : ผลลัพธ์การดำเนินการด้านการมุ่งเน้นลูกค้าเป็นอย่างไร (80 คะแนน) [ผลลัพธ์]

ให้สรุปผลลัพธ์ที่สำคัญของการมุ่งเน้นผู้เรียนและลูกค้ากลุ่มอื่นของสถาบัน รวมทั้งความพึงพอใจ ความไม่พึงพอใจ ความผูกพัน

โดยจำแนกผลลัพธ์ตามหลักสูตรและบริการ และตามกลุ่ม/ประเภทผู้เรียน กลุ่มลูกค้าอื่น และส่วนตลาด(*) รวมทั้งแสดงข้อมูลเชิงเปรียบเทียบที่เหมาะสม

7.3 ผลลัพธ์ด้านการมุ่งเน้นบุคลากร : ผลลัพธ์การดำเนินการด้านการมุ่งเน้นบุคลากรของสถาบันมีอะไรบ้าง (80 คะแนน) [ผลลัพธ์]

ให้สรุปผลลัพธ์ด้านการมุ่งเน้นบุคลากรที่สำคัญ รวมถึงผลลัพธ์ด้านสภาพแวดล้อมในการทำงาน และความผูกพันของบุคลากร

โดยแสดงผลลัพธ์จำแนกตามความหลากหลาย และตามกลุ่มและประเภทของบุคลากร (*) รวมถึงข้อมูลเชิงเปรียบเทียบ (*)

7.4 ผลลัพธ์ด้านการนำองค์การและการกำกับดูแล : ผลลัพธ์ด้านการนำองค์การของผู้นำระดับสูง และการกำกับดูแลมีอะไรบ้าง (80 คะแนน) [ผลลัพธ์]

ให้สรุปผลลัพธ์ด้านการนำองค์การที่สำคัญของผู้นำระดับสูง และการกำกับดูแล รวมทั้งการระมัดระวังด้านการเงิน การปฏิบัติตามกฎหมาย การประพฤติปฏิบัติอย่างมีจริยธรรม ความรับผิดชอบต่อสังคม และการสนับสนุนชุมชนที่สำคัญ รวมทั้งการบรรลุเป้าหมายเชิงกลยุทธ์

โดยจำแนกตามหน่วยงาน (*) ทั้งนี้ให้แสดงข้อมูลเชิงเปรียบเทียบที่เหมาะสมด้วย

7.5 ผลลัพธ์ด้านงบประมาณ การเงิน และตลาด : ผลลัพธ์การดำเนินการด้านงบประมาณ การเงิน และตลาดของสถาบันเป็นอย่างไร (90 คะแนน) [ผลลัพธ์]

ให้สรุปผลลัพธ์การดำเนินการด้านงบประมาณ การเงิน และตลาดที่สำคัญของสถาบัน

โดยจำแนกตามประเภทของตลาด หรือจำแนกตามประเภทผู้เรียนและลูกค้ากลุ่มอื่น (*) รวมทั้งแสดงข้อมูลเปรียบเทียบที่เหมาะสม

เอกสารแนบที่ 2.2

* ขอความกรุณากรอกตัวเลขในช่องสีเขียว *

ข้อ	ชื่อข้อมูลพื้นฐาน	ผลการดำเนินงาน	Data Owner
1	จำนวนหลักสูตรที่เปิดสอนทั้งหมด		คุณมัลลิกา
2	ระดับปริญญาตรี		
3	-ระดับปริญญาโท		
4	-ระดับ ป.บัณฑิตชั้นสูง		
5	-ระดับปริญญาเอก		
6	จำนวนนักศึกษาปัจจุบันทั้งหมดทุกระดับการศึกษา		คุณมัลลิกา
7	-จำนวนนักศึกษาปัจจุบันทั้งหมด - ระดับปริญญาตรี		
8	-จำนวนนักศึกษาปัจจุบันทั้งหมด - ระดับปริญญาโท		
9	-จำนวนนักศึกษาปัจจุบันทั้งหมด - ระดับ ป.บัณฑิตชั้นสูง		
10	-จำนวนนักศึกษาปัจจุบันทั้งหมด - ระดับปริญญาเอก		
11	จำนวนอาจารย์ประจำทั้งหมด รวมทั้งที่ปฏิบัติงานจริงและลาศึกษาต่อ		คุณปวีตรา
12	-จำนวนอาจารย์ประจำทั้งหมดที่ปฏิบัติงานจริงและลาศึกษาต่อ วุฒิปริญญาตรีหรือเทียบเท่า		
13	-จำนวนอาจารย์ประจำทั้งหมดที่ปฏิบัติงานจริงและลาศึกษาต่อ วุฒิปริญญาโทหรือเทียบเท่า		
14	-จำนวนอาจารย์ประจำทั้งหมดที่ปฏิบัติงานจริงและลาศึกษาต่อ วุฒิปริญญาเอกหรือเทียบเท่า		
15	จำนวนอาจารย์ประจำทั้งหมดที่ดำรงตำแหน่งอาจารย์		คุณปวีตรา
16	-จำนวนอาจารย์ประจำ (ที่ไม่มีตำแหน่งทางวิชาการ) ที่มีวุฒิปริญญาตรี หรือเทียบเท่า		
17	-จำนวนอาจารย์ประจำ (ที่ไม่มีตำแหน่งทางวิชาการ) ที่มีวุฒิปริญญาโท หรือเทียบเท่า		
18	-จำนวนอาจารย์ประจำ (ที่ไม่มีตำแหน่งทางวิชาการ) ที่มีวุฒิปริญญาเอก หรือเทียบเท่า		
19	จำนวนอาจารย์ประจำทั้งหมดที่ดำรงตำแหน่งผู้ช่วยศาสตราจารย์		คุณปวีตรา
20	-จำนวนอาจารย์ประจำตำแหน่งผู้ช่วยศาสตราจารย์ ที่มีวุฒิปริญญาตรี หรือเทียบเท่า		
21	-จำนวนอาจารย์ประจำตำแหน่งผู้ช่วยศาสตราจารย์ ที่มีวุฒิปริญญาโท หรือเทียบเท่า		
22	-จำนวนอาจารย์ประจำตำแหน่งผู้ช่วยศาสตราจารย์ ที่มีวุฒิปริญญาเอก หรือเทียบเท่า		
23	จำนวนอาจารย์ประจำทั้งหมดที่ดำรงตำแหน่งรองศาสตราจารย์		คุณปวีตรา
24	-จำนวนอาจารย์ประจำตำแหน่งรองศาสตราจารย์ ที่มีวุฒิปริญญาตรี หรือเทียบเท่า		
25	-จำนวนอาจารย์ประจำตำแหน่งรองศาสตราจารย์ ที่มีวุฒิปริญญาโท หรือเทียบเท่า		
26	-จำนวนอาจารย์ประจำตำแหน่งรองศาสตราจารย์ ที่มีวุฒิปริญญาเอก หรือเทียบเท่า		
27	จำนวนอาจารย์ประจำทั้งหมดที่ดำรงตำแหน่งศาสตราจารย์		คุณปวีตรา
28	-จำนวนอาจารย์ประจำตำแหน่งศาสตราจารย์ ที่มีวุฒิปริญญาตรี หรือเทียบเท่า		
29	-จำนวนอาจารย์ประจำตำแหน่งศาสตราจารย์ ที่มีวุฒิปริญญาโท หรือเทียบเท่า		
30	-จำนวนอาจารย์ประจำตำแหน่งศาสตราจารย์ ที่มีวุฒิปริญญาเอก หรือเทียบเท่า		
31	จำนวนอาจารย์ประจำหลักสูตรแยกตามวุฒิการศึกษา		คุณมัลลิกา
32	-ระดับปริญญาตรี		
33	-ระดับ ป.บัณฑิต		

ข้อ	ชื่อข้อมูลพื้นฐาน	ผลการดำเนินงาน	Data Owner
34	-ระดับปริญญาโท		
35	-ระดับ ป.บัณฑิตชั้นสูง		
36	-ระดับปริญญาเอก		
37	จำนวนอาจารย์ประจำหลักสูตรที่มีดำรงตำแหน่งทางวิชาการ		คุณมัลลิกา
38	-จำนวนอาจารย์ประจำหลักสูตรที่ไม่มีตำแหน่งทางวิชาการ		
39	-จำนวนอาจารย์ประจำหลักสูตรที่มีตำแหน่งผู้ช่วยศาสตราจารย์		
40	-จำนวนอาจารย์ประจำหลักสูตรที่มีตำแหน่งรองศาสตราจารย์		
41	-จำนวนอาจารย์ประจำหลักสูตรที่มีตำแหน่งศาสตราจารย์		
42	จำนวนรวมของผลงานทางวิชาการของอาจารย์ประจำหลักสูตร		คุณธนิกุล
43	-บทความวิจัยหรือบทความวิชาการฉบับสมบูรณ์ที่ตีพิมพ์ในรายงานสืบเนื่องจากการประชุมวิชาการระดับชาติ		
44	-บทความวิจัยหรือบทความวิชาการฉบับสมบูรณ์ที่ตีพิมพ์ในรายงานสืบเนื่องจากการประชุมวิชาการระดับนานาชาติ หรือในวารสารทางวิชาการระดับชาติที่ไม่อยู่ในฐานข้อมูล ตามประกาศ ก.พ.อ. หรือระเบียบคณะกรรมการการอุดมศึกษาว่าด้วย หลักเกณฑ์การพิจารณาวารสารทางวิชาการสำหรับการเผยแพร่ผลงานทางวิชาการ พ.ศ. 2556 แต่สถาบันนำเสนอสถาบันอนุมัติ และจัดทำเป็นประกาศให้ทราบเป็นการทั่วไป และแจ้งให้ กพอ./กกอ.ทราบภายใน 30 วันนับแต่วันที่ออกประกาศ		
45	-ผลงานที่ได้รับการจดสิทธิบัตร		
46	-บทความวิจัยหรือบทความวิชาการที่ตีพิมพ์ในวารสารวิชาการที่ปรากฏในฐานข้อมูล TCI กลุ่มที่ 2		
47	-บทความวิจัยหรือบทความวิชาการที่ตีพิมพ์ในวารสารวิชาการระดับนานาชาติที่ไม่อยู่ในฐานข้อมูล ตามประกาศ ก.พ.อ. หรือระเบียบคณะกรรมการการอุดมศึกษาว่าด้วย หลักเกณฑ์การพิจารณาวารสารทางวิชาการสำหรับการเผยแพร่ผลงานทางวิชาการ พ.ศ.2556 แต่สถาบันนำเสนอสถาบันอนุมัติและจัดทำเป็นประกาศให้ทราบเป็นการทั่วไป และแจ้งให้ กพอ./กกอ.ทราบภายใน 30 วันนับ แต่วันที่ออกประกาศ (ซึ่งไม่อยู่ใน Beall's list) หรือตีพิมพ์ในวารสารวิชาการที่ปรากฏในฐานข้อมูล TCI กลุ่มที่ 1		
48	-บทความวิจัยหรือบทความวิชาการที่ตีพิมพ์ในวารสารวิชาการระดับนานาชาติที่ปรากฏในฐานข้อมูลระดับนานาชาติตามประกาศ ก.พ.อ. หรือระเบียบคณะกรรมการการอุดมศึกษาว่าด้วยหลักเกณฑ์การพิจารณาวารสารทางวิชาการสำหรับการเผยแพร่ผลงานทางวิชาการ พ.ศ.2556		
49	-ผลงานได้รับการจดสิทธิบัตร		
50	-ผลงานวิชาการรับใช้สังคมที่ได้รับการประเมินผ่านเกณฑ์การขอตำแหน่งทางวิชาการแล้ว		
51	-ผลงานวิจัยที่หน่วยงานหรือองค์กรระดับชาติว่าจ้างให้ดำเนินการ		
52	-ผลงานค้นพบพันธุ์พืช พันธุ์สัตว์ ที่ค้นพบใหม่และได้รับการจดทะเบียน		
53	-ตำราหรือหนังสือหรืองานแปลที่ได้รับการประเมินผ่านเกณฑ์การขอตำแหน่งทางวิชาการแล้ว		

ข้อ	ชื่อข้อมูลพื้นฐาน	ผลการดำเนินงาน	Data Owner
54	-ตำราหรือหนังสือหรืองานแปลที่ผ่านการพิจารณาตามหลักเกณฑ์การประเมินตำแหน่งทางวิชาการแต่ไม่ได้นำมาขอรับการประเมินตำแหน่งทางวิชาการ		
55	-จำนวนงานสร้างสรรค์ที่มีการเผยแพร่สู่สาธารณะในลักษณะใดลักษณะหนึ่ง หรือผ่านสื่ออิเล็กทรอนิกส์ online		
56	-จำนวนงานสร้างสรรค์ที่ได้รับการเผยแพร่ในระดับสถาบัน		
57	-จำนวนงานสร้างสรรค์ที่ได้รับการเผยแพร่ในระดับชาติ		
58	-จำนวนงานสร้างสรรค์ที่ได้รับการเผยแพร่ในระดับความร่วมมือระหว่างประเทศ		
59	-จำนวนงานสร้างสรรค์ที่ได้รับการเผยแพร่ในระดับภูมิภาคอาเซียน		
60	-จำนวนงานสร้างสรรค์ที่ได้รับการเผยแพร่ในระดับนานาชาติ		
61	-จำนวนบทความของอาจารย์ประจำหลักสูตรปริญญาเอกที่ได้รับการอ้างอิงในฐานข้อมูล TCI และ Scopus ต่อจำนวนอาจารย์ประจำหลักสูตร		
62	ผลการประเมินจากความพึงพอใจของนายจ้างที่มีต่อผู้สำเร็จการศึกษาระดับปริญญาตรีตามกรอบ TQF เฉลี่ย (คะแนนเต็ม 5)		คุณอนงค์นาก
63	จำนวนรวมของผลงานนักศึกษาและผู้สำเร็จการศึกษาในระดับปริญญาโทที่ได้รับการตีพิมพ์หรือเผยแพร่		คุณมัลลิกา
64	-จำนวนบทความฉบับสมบูรณ์ที่มีการตีพิมพ์ในลักษณะใดลักษณะหนึ่ง		
65	-จำนวนบทความฉบับสมบูรณ์ที่ตีพิมพ์ในรายงานสืบเนื่องจากการประชุมวิชาการระดับชาติ		
66	-จำนวนบทความฉบับสมบูรณ์ที่ตีพิมพ์ในรายงานสืบเนื่องจากการประชุมวิชาการระดับนานาชาติหรือในวารสารทางวิชาการระดับชาติที่ไม่อยู่ในฐานข้อมูลตามประกาศ ก.พ.อ.หรือระเบียบคณะกรรมการอุดมศึกษาว่าด้วยหลักเกณฑ์การพิจารณาวารสารทางวิชาการว่าด้วยหลักเกณฑ์การพิจารณาวารสารทางวิชาการสำหรับการเผยแพร่ผลงานทางวิชาการ พ.ศ. 2556 แต่สถาบันนำเสนอสภาสถาบันอนุมัติและจัดทำเป็นประกาศให้ทราบทั่วไปและแจ้ง ก.พ.อ./กกอ. ทราบภายใน 30 วัน นับแต่วันที่ออกประกาศ		
67	-ผลงานที่ได้รับการจดอนุสิทธิบัตร		
68	-จำนวนบทความที่ตีพิมพ์ในวารสารวิชาการที่ปรากฏในฐานข้อมูล TCI กลุ่มที่ 2		
69	-จำนวนบทความที่ตีพิมพ์ในวารสารวิชาการระดับนานาชาติ ที่ไม่อยู่ในฐานข้อมูลตามประกาศ ก.พ.อ.หรือระเบียบคณะกรรมการอุดมศึกษาว่าด้วยหลักเกณฑ์การพิจารณาวารสารทางวิชาการว่าด้วยหลักเกณฑ์การพิจารณาวารสารทางวิชาการสำหรับการเผยแพร่ผลงานทางวิชาการ พ.ศ.2556 แต่สถาบันนำเสนอสภาสถาบันอนุมัติและจัดทำเป็นประกาศให้ทราบทั่วไปและแจ้ง ก.พ.อ./กกอ. ทราบภายใน 30 วัน นับแต่วันที่ออกประกาศ (ซึ่งไม่อยู่ใน Beall's list) หรือตีพิมพ์ในวารสารวิชาการ ที่ปรากฏในฐานข้อมูล TCI กลุ่มที่ 1		
70	-จำนวนบทความที่ตีพิมพ์ในวารสารวิชาการระดับนานาชาติ ที่ปรากฏอยู่ในฐานข้อมูลระดับนานาชาติตามประกาศ ก.พ.อ.หรือระเบียบคณะกรรมการอุดมศึกษาว่าด้วยหลักเกณฑ์การพิจารณาวารสารทางวิชาการว่าด้วยหลักเกณฑ์การพิจารณาวารสารทางวิชาการสำหรับการเผยแพร่ผลงานทางวิชาการ พ.ศ. 2556		

ข้อ	ชื่อข้อมูลพื้นฐาน	ผลการดำเนินงาน	Data Owner
71	-ผลงานที่ได้รับการจดสิทธิบัตร		
72	-จำนวนงานสร้างสรรค์ที่มีการเผยแพร่สู่สาธารณะในลักษณะใดลักษณะหนึ่ง หรือผ่านสื่ออิเล็กทรอนิกส์ online		
73	-จำนวนงานสร้างสรรค์ที่ได้รับการเผยแพร่ในระดับสถาบัน		
74	-จำนวนงานสร้างสรรค์ที่ได้รับการเผยแพร่ในระดับชาติ		
75	-จำนวนงานสร้างสรรค์ที่ได้รับการเผยแพร่ในระดับความร่วมมือระหว่างประเทศ		
76	-จำนวนงานสร้างสรรค์ที่ได้รับการเผยแพร่ในระดับภูมิภาคอาเซียน		
77	-จำนวนงานสร้างสรรค์ที่ได้รับการเผยแพร่ในระดับนานาชาติ		
78	-จำนวนผู้สำเร็จการศึกษาระดับปริญญาโททั้งหมด (ปีการศึกษาที่เป็นวงรอบประเมิน)		
79	จำนวนรวมของผลงานนักศึกษาและผู้สำเร็จการศึกษาในระดับปริญญาเอกที่ได้รับการตีพิมพ์หรือเผยแพร่		คุณมัลลิกา
80	-จำนวนบทความฉบับสมบูรณ์ที่ตีพิมพ์ในรายงานสืบเนื่องจากการประชุมวิชาการระดับชาติ		
81	-จำนวนบทความฉบับสมบูรณ์ที่ตีพิมพ์ในรายงานสืบเนื่องจากการประชุมวิชาการระดับนานาชาติ หรือในวารสารทางวิชาการระดับชาติที่ไม่อยู่ในฐานข้อมูลตามประกาศ ก.พ.อ.หรือระเบียบคณะกรรมการอุดมศึกษาว่าด้วยหลักเกณฑ์การพิจารณาวารสารทางวิชาการว่าด้วยหลักเกณฑ์การพิจารณาวารสารทางวิชาการสำหรับการเผยแพร่ผลงานทางวิชาการ พ.ศ. 2556 แต่สถาบันนำเสนอสภาสถาบันอนุมัติและจัดทำเป็นประกาศให้ทราบทั่วไปและแจ้ง ก.พ.อ./กกอ. ทราบภายใน 30 วัน นับแต่วันที่ออกประกาศ		
82	-ผลงานที่ได้รับการจดอนุสิทธิบัตร		
83	-จำนวนบทความที่ตีพิมพ์ในวารสารวิชาการที่ปรากฏในฐานข้อมูล TCI กลุ่มที่ 2		
84	-จำนวนบทความที่ตีพิมพ์ในวารสารวิชาการระดับนานาชาติ ที่ไม่อยู่ในฐานข้อมูลตามประกาศ ก.พ.อ.หรือระเบียบคณะกรรมการอุดมศึกษาว่าด้วยหลักเกณฑ์การพิจารณาวารสารทางวิชาการว่าด้วยหลักเกณฑ์การพิจารณาวารสารทางวิชาการสำหรับการเผยแพร่ผลงานทางวิชาการ พ.ศ.2556 แต่สถาบันนำเสนอสภาสถาบันอนุมัติและจัดทำเป็นประกาศให้ทราบทั่วไปและแจ้ง ก.พ.อ./กกอ. ทราบภายใน 30 วัน นับแต่วันที่ออกประกาศ (ซึ่งไม่อยู่ใน Beall's list) หรือตีพิมพ์ในวารสารวิชาการ ที่ปรากฏในฐานข้อมูล TCI กลุ่มที่ 1		
85	-จำนวนบทความที่ตีพิมพ์ในวารสารวิชาการระดับนานาชาติ ที่ปรากฏอยู่ในฐานข้อมูลระดับนานาชาติตามประกาศ ก.พ.อ.หรือระเบียบคณะกรรมการอุดมศึกษาว่าด้วยหลักเกณฑ์การพิจารณาวารสารทางวิชาการว่าด้วยหลักเกณฑ์การพิจารณาวารสารทางวิชาการสำหรับการเผยแพร่ผลงานทางวิชาการ พ.ศ.2556		
86	-ผลงานที่ได้รับการจดสิทธิบัตร		
87	-จำนวนงานสร้างสรรค์ที่มีการเผยแพร่สู่สาธารณะในลักษณะใดลักษณะหนึ่ง หรือผ่านสื่ออิเล็กทรอนิกส์ online		
88	-จำนวนงานสร้างสรรค์ที่ได้รับการเผยแพร่ในระดับสถาบัน		
89	-จำนวนงานสร้างสรรค์ที่ได้รับการเผยแพร่ในระดับชาติ		

ข้อ	ชื่อข้อมูลพื้นฐาน	ผลการดำเนินงาน	Data Owner
90	-จำนวนงานสร้างสรรค์ที่ได้รับการเผยแพร่ในระดับความร่วมมือระหว่างประเทศ		
91	-จำนวนงานสร้างสรรค์ที่ได้รับการเผยแพร่ในระดับภูมิภาคอาเซียน		
92	-จำนวนงานสร้างสรรค์ที่ได้รับการเผยแพร่ในระดับนานาชาติ		
93	-จำนวนผู้สำเร็จการศึกษาระดับปริญญาเอกทั้งหมด (ปีการศึกษาที่เป็นวงรอบประเมิน)		
94	จำนวนนักศึกษาเต็มเวลาเทียบเท่า (FTES)		คุณวรวรรณ
95	-ระดับปริญญาตรี		
96	-ระดับปริญญาโท		
97	-ระดับ ป.บัณฑิตชั้นสูง		
98	-ระดับปริญญาเอก		
99	จำนวนเงินสนับสนุนงานวิจัยหรืองานสร้างสรรค์ภายในสถาบัน (ปีงบประมาณ 2559)		คุณธนิกุล
100	จำนวนเงินสนับสนุนงานวิจัยหรืองานสร้างสรรค์ภายนอกสถาบัน (ปีงบประมาณ 2559)		คุณธนิกุล
101	จำนวนอาจารย์ประจำที่ปฏิบัติงานจริง (ไม่นับรวมผู้ลาศึกษาต่อ) (ปีการศึกษา 2558)		คุณปวีตรา
102	จำนวนนักวิจัยประจำที่ปฏิบัติงานจริง (ไม่นับรวมผู้ลาศึกษาต่อ) (ปีการศึกษา 2558)		คุณปวีตรา
103	จำนวนอาจารย์ประจำที่ลาศึกษาต่อ (ปีการศึกษา 2558)		คุณปวีตรา
104	จำนวนนักวิจัยประจำที่ลาศึกษาต่อ (ปีการศึกษา 2558)		คุณปวีตรา
105	จำนวนรวมของผลงานทางวิชาการของอาจารย์ประจำและนักวิจัย (ปฏิทิน 2558)		คุณธนิกุล
106	บทความวิจัยหรือบทความวิชาการฉบับสมบูรณ์ที่ตีพิมพ์ในรายงานสืบเนื่องจากการประชุมวิชาการระดับชาติ		
107	บทความวิจัยหรือบทความวิชาการฉบับสมบูรณ์ที่ตีพิมพ์ในรายงานสืบเนื่องจากการประชุมวิชาการระดับนานาชาติ หรือในวารสารทางวิชาการระดับชาติที่ไม่อยู่ในฐานข้อมูล ตามประกาศ ก.พ.อ. หรือระเบียบคณะกรรมการการอุดมศึกษาว่าด้วย หลักเกณฑ์การพิจารณาวารสารทางวิชาการ สำหรับการเผยแพร่ผลงานทางวิชาการ พ.ศ. 2556 แต่สถาบันนำเสนอสถาบันอนุมัติและจัดทำเป็นประกาศให้ทราบเป็นการทั่วไป และแจ้งให้ กพอ./กกอ.ทราบภายใน 30 วันนับแต่วันที่ออกประกาศ		
108	ผลงานที่ได้รับการจดอนุสิทธิบัตร		
109	บทความวิจัยหรือบทความวิชาการที่ตีพิมพ์ในวารสารวิชาการที่ปรากฏในฐานข้อมูล TCI กลุ่มที่ 2		
110	บทความวิจัยหรือบทความวิชาการที่ตีพิมพ์ในวารสารวิชาการระดับนานาชาติที่ไม่อยู่ในฐานข้อมูล ตามประกาศ ก.พ.อ. หรือระเบียบคณะกรรมการการอุดมศึกษาว่าด้วย หลักเกณฑ์การพิจารณาวารสารทางวิชาการสำหรับการเผยแพร่ผลงานทางวิชาการ พ.ศ.2556 แต่สถาบันนำเสนอสถาบันอนุมัติและจัดทำเป็นประกาศให้ทราบเป็นการทั่วไป และแจ้งให้ กพอ./กกอ.ทราบภายใน 30 วัน นับแต่วันที่ออกประกาศ (ซึ่งไม่อยู่ใน Beall's list) หรือตีพิมพ์ในวารสารวิชาการที่ปรากฏในฐานข้อมูล TCI กลุ่มที่ 1		

ชื่อ	ชื่อข้อมูลพื้นฐาน	ผลการดำเนินงาน	Data Owner
111	บทความวิจัยหรือบทความวิชาการที่ตีพิมพ์ในวารสารวิชาการระดับนานาชาติที่ปรากฏในฐานข้อมูลระดับนานาชาติตามประกาศ ก.พ.อ. หรือระเบียบคณะกรรมการการอุดมศึกษา ว่าด้วย หลักเกณฑ์การพิจารณาวารสารทางวิชาการสำหรับการเผยแพร่ผลงานทางวิชาการ พ.ศ.2556		
112	ผลงานได้รับการจัดสิทธิบัตร		
113	ผลงานวิชาการรับใช้สังคมที่ได้รับการประเมินผ่านเกณฑ์การขอตำแหน่งทางวิชาการแล้ว		
114	ผลงานวิจัยที่หน่วยงานหรือองค์กรระดับชาติว่าจ้างให้ดำเนินการ		
115	ผลงานค้นพบพันธุ์พืช พันธุ์สัตว์ ที่ค้นพบใหม่และได้รับการจดทะเบียน		
116	ตำราหรือหนังสือหรืองานแปลที่ได้รับการประเมินผ่านเกณฑ์การขอตำแหน่งทางวิชาการแล้ว		
117	ตำราหรือหนังสือหรืองานแปลที่ผ่านการพิจารณาตามหลักเกณฑ์การประเมินตำแหน่งทางวิชาการแต่ไม่ได้นำมาขอรับการประเมินตำแหน่งทางวิชาการ		
118	จำนวนงานสร้างสรรค์ที่มีการเผยแพร่สู่สาธารณะในลักษณะใดลักษณะหนึ่ง หรือผ่านสื่ออิเล็กทรอนิกส์ online		
119	จำนวนงานสร้างสรรค์ที่ได้รับการเผยแพร่ในระดับสถาบัน		
120	จำนวนงานสร้างสรรค์ที่ได้รับการเผยแพร่ในระดับชาติ		
121	จำนวนงานสร้างสรรค์ที่ได้รับการเผยแพร่ในระดับความร่วมมือระหว่างประเทศ		
122	จำนวนงานสร้างสรรค์ที่ได้รับการเผยแพร่ในระดับภูมิภาคอาเซียน		
123	จำนวนงานสร้างสรรค์ที่ได้รับการเผยแพร่ในระดับนานาชาติ		